



دار الرحمة

للاستشارات الهندسية

تخطيط - تصميم - مساحة - دراسات - إشراف - إدارة مشروعات

بِسْمِ اللَّهِ الرَّحْمَنِ الرَّحِيمِ

رسالة المؤسس



المهندس / عمر عبد الله قاضي

الحمد لله الذي خلق الإنسان وعلمه البيان وكرمه وسخر له مخلوقاته لعمارة الأرض، وجعل الإخلاص في العمل وإتقانه منهجاً لبناء الحضارة الإنسانية، وتطور الحياة البشرية، ومنطلقاً للجودة والتنمية، وطريقة مثلى للتميز والإبداع. وإن الإخلاص هو ما دأبت عليه دار الرحمة للاستشارات الهندسية لتقديم خدماتها في مجالات التصميم المعماري والتخطيط العمراني، والإشراف على تنفيذ المشاريع التي انطلقت من خلالها للوصول إلى أقصى آفاق النجاح، مستعينين بالله عز وجل، ثم بخبرتنا الطويلة في مجالات شتى، بعضها يتعلق بتخصصنا العلمي والبعض الآخر يتعلق بتخصصنا العملي. وقد بات العالم الآن يتطلع إلى المدن الذكية، التي تتحقق فيها تطبيقات وتقنيات علمية متقدمة لتحسين مستوى معيشة السكان، وتحقيق كرامة الإنسان، ومساعدة صانعي القرار في المدن لاتخاذ القرارات الصائبة، التي تحقق مفهوم التنمية المستدامة، مثل تصميم المناطق الصناعية صديقة البيئة، وتطوير آليات اتخاذ القرارات التنموية، عن طريق إنشاء المرصد الحضري، وكذلك إجراء الدراسات والبحوث للوصول إلى الإجراءات والقرارات المناسبة لتحقيق رؤية المملكة العربية السعودية ٢٠٣٠. والجدير بالذكر أن الخدمات الاستشارية التي تقدمها دار الرحمة للاستشارات الهندسية ليست وسيلة للتطور والإبداع الهندسي فحسب، بل هي منظومة عمل احترافي متميز لريادة المشاريع في مجالي التصميم المعماري والتخطيط العمراني، وغير ذلك من المجالات التخصصية العلمية والعملية ذات الصلة بتلك الخدمات الاستشارية. وتتميز دار الرحمة للاستشارات الهندسية بوجود مقرها الرئيس في العاصمة المقدسة - مكة المكرمة - بما لها من القدسية والمهابة والمنزلة والمكانة، والتي تستمد دار الرحمة خطاها من خلال الطابع المعماري اللائق، وإيجاد الحلول البيئية المناسبة بتفاصيلها الدقيقة، إن الجد والعزيمة والإخلاص والإتقان أساس العمل في دار الرحمة التي تمتد أعمالها وتنتشر في مجال تخصصها بفضل الله تعالى في كل مكان من بلادنا المباركة، باستعدادات وكوادر هندسية وإدارية راقية، تصبو دائماً لتحقيق الأفضل، لتتفوق وتتصدر ركب الخدمات الاستشارية الهندسية في المملكة العربية السعودية. وهذا هو نهج دار الرحمة للاستشارات الهندسية في تقديمها للخدمات الهندسية.

المؤسس في سطور

- ▶ حصل على بكالوريوس الهندسة المعمارية من جامعة عين شمس بجمهورية مصر العربية عام (١٣٨٥هـ/١٩٦٥م).
- ▶ حصل على ماجستير تخطيط المدن من جامعة جنوب كاليفورنيا - لوس أنجلوس - أمريكا عام (١٣٩٠هـ/١٩٧١م).
- ▶ عمل مهندساً بمكتب تخطيط المدن بوكالة وزارة الداخلية لشؤون البلديات بجدة عام (١٣٨٥هـ/١٩٦٥م).
- ▶ عمل مديراً لمكتب تخطيط المدن بالمنطقة الوسطى بوكالة وزارة الداخلية لشؤون البلديات عام (١٣٨٥هـ/١٩٦٥م).
- ▶ عمل مديراً عاماً لمكتب تخطيط المدن والإدارة الهندسية بالمنطقة الشرقية عام (١٣٩١هـ/١٩٧٢م).
- ▶ عمل مديراً عاماً لتخطيط المدن بوكالة وزارة الداخلية لشؤون البلديات عام (١٣٩٦هـ/١٩٧٦م).
- ▶ عمل وكيلاً لوزارة الشؤون البلدية والقروية لتخطيط المدن عام (١٣٩٦هـ/١٩٧٦م).
- ▶ تقلد منصب أمين المدينة المنورة في الفترة (١٤٠٣ - ١٤٠٩هـ) الموافق (١٩٨٣ - ١٩٨٨م).
- ▶ تقلد منصب أمين العاصمة المقدسة في الفترة (١٤٠٩ - ١٤١٨هـ) الموافق (١٩٨٨ - ١٩٩٧م).
- ▶ يتقلد منصب أمين عام منظمة العواصم والمدن الإسلامية منذ عام (١٤١٨هـ) الموافق (١٩٩٧م) حتى الآن.
- ▶ عين عضواً بمجلس الشورى بالمملكة العربية السعودية في الفترة (١٤٢٢ - ١٤٢٦هـ) الموافق (٢٠٠١ - ٢٠٠٥م).
- ▶ رئيس المجلس الاستشاري (لمثابة) للاستشارات الإدارية والاقتصادية والنظامية في الحج والعمرة.
- ▶ عضو في العديد من الجمعيات والمبرات الخيرية والمجالس والمراكز العلمية المحلية والعالمية.
- ▶ عضو في العديد من مجالس إدارات الشركات.
- ▶ أسس مع بعض زملائه مكتب العقيق للهندسة بالرياض عام (١٣٨٦هـ/١٩٦٦م).
- ▶ مؤسس مكتب أمل للهندسة بالمنطقة الشرقية عام (١٣٩١هـ/١٩٧١م).
- ▶ مؤسس شركة قاضي الطائف للمقاولات عام (١٤٣٩هـ/٢٠١٨م).
- ▶ له خبرات طويلة لأكثر من خمسين عاماً في مجالات تخطيط المدن، والتنمية العمرانية والبيئية.

الرؤية

التأصيل لتقديم نموذج رائد في إدارة المدن على أسس راسخة من العمل الهندسي المحترف في التصميم المعماري والتخطيط العمراني

الرسالة

نعمل على توفير خدمات استشارية هندسية لإدارة المدن باحتراف وإبداع في ضوء الهندسة القيمة وتطبيق الحلول المستدامة لتطوير الخبرات والكوادر الهندسية في التخطيط والتصميم والتنفيذ والإشراف

الأهداف

- قيادة مشاريع الإدارة الحضرية بالعاصمة المقدسة.
- تقديم الخدمات الاستشارية والدعم الفني.
- تطوير الخبرات الهندسية في العمارة والتخطيط.
- تنمية المسؤولية الاجتماعية لتحسين الحياة.

دار الرحمة للاستشارات الهندسة

دار الرحمة للاستشارات الهندسية هي كيان هندسي استشاري متعدد التخصصات في عدة مجالات هندسية، منها التنمية الإقليمية والتخطيط العمراني والتصميم المعماري والمساحة وجمع البيانات والطرق وتصريف مياه الأمطار ونظم المعلومات الجغرافية.

تأسست في مدينة مكة المكرمة عام (١٤٢٧هـ) الموافق (٢٠٠٦م) وتتبع دار الرحمة مكانة رائدة في التصميم المعماري والتخطيط العمراني.

حصلت دار الرحمة من الهيئة السعودية للمهندسين ووزارة التجارة والصناعة ومن أمانة العاصمة المقدسة على تصنيف استشاري هندسي درجة أولى، وعلى تصنيف استشاري رفع مساحي (أ).

أرسى مؤسسها معالي المهندس عمر عبد الله قاضي من خلال خبراته الطويلة الممتدة لأكثر من خمسين عاماً في مجال إدارة المدن وإدارة أمانات المناطق أسس الريادة الهندسية والتميز لتكون دار الرحمة نموذجاً رائداً في العمارة والتخطيط، والإسهام في تحقيق طابع متميز للنمط المعماري والعمراني في منطقة مكة المكرمة، متطلعاً للارتقاء بجودة الخدمات العمرانية وتحسين الصورة البصرية للمدن.

تسعى دار الرحمة دائماً إلى تقديم خدمات هندسية راقية عالية المستوى باحترافية ومهنية متطابقة مع المعايير الهندسية القياسية، لتلبية حاجات المجتمع في تحسين نمط الحياة وتعزيز الهوية الوطنية.

تشارك دار الرحمة في التصميم والإشراف على عدة مشاريع محورية متكاملة، تدعم تطوير القدرات في ريادة المشاريع الكبيرة والعملاقة.

أشرفت دار الرحمة على عدة مشروعات منها مشروعات تشغيل وصيانة التشجير للشوارع والحدائق بمكة المكرمة، وأشرفت على عدة مشروعات أخرى بضواحي مكة المكرمة، وأنشأت بالتعاون مع أمانة المنطقة الشرقية مشروع المرصد الحضري بحاضرة الدمام بالمنطقة الشرقية. كما صممت وأشرفت على عدد من المباني والحدائق العامة ونفذت بعضاً منها.

المحتوى

التخطيط الحضري

التطوير العمراني

المباني السكنية

مقترح لتوسعة الحرم المكي الشريف

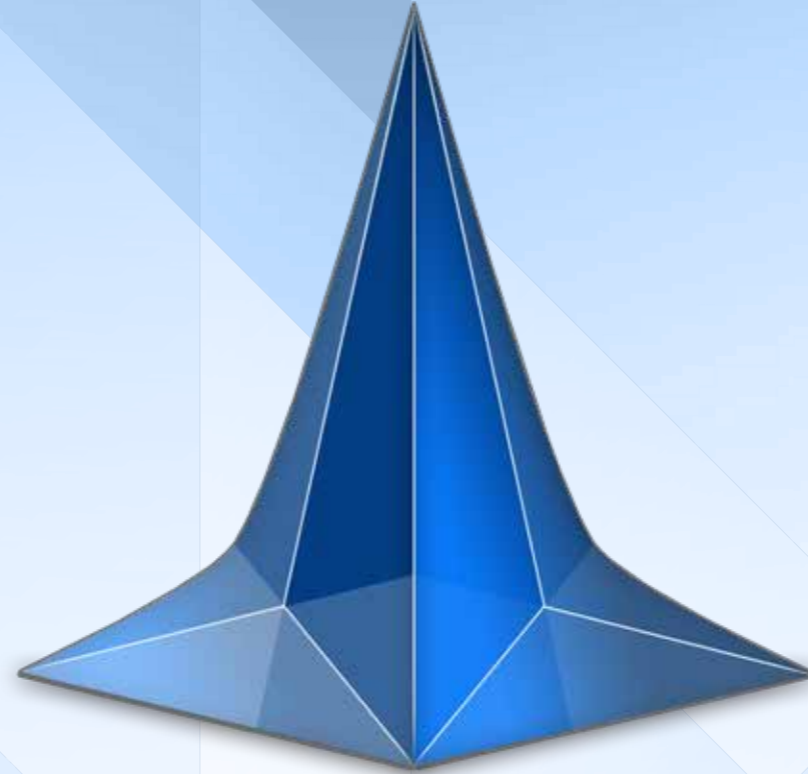
المساجد

الحدائق وتنسيق المواقع

المسابقات المعمارية

المرامد الحضرية





OMAR KADI
دار الرحمة

التخطيط الحضري

- ضاحية الورود
- المنطقة الصناعية بتجمع عسفان
- المخطط الإرشادي لتجمع عسفان

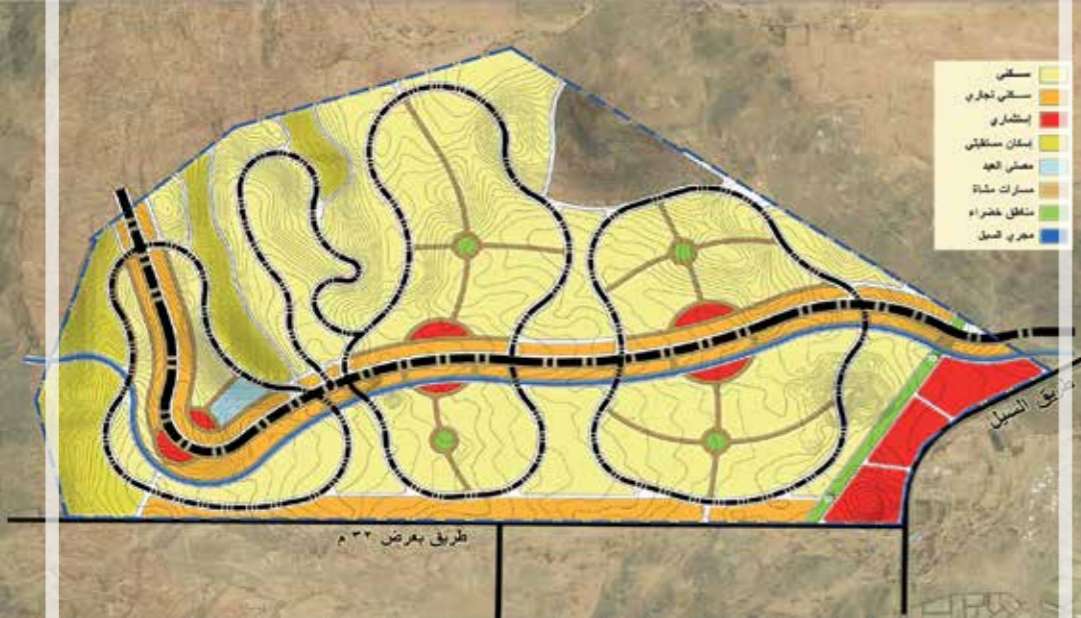
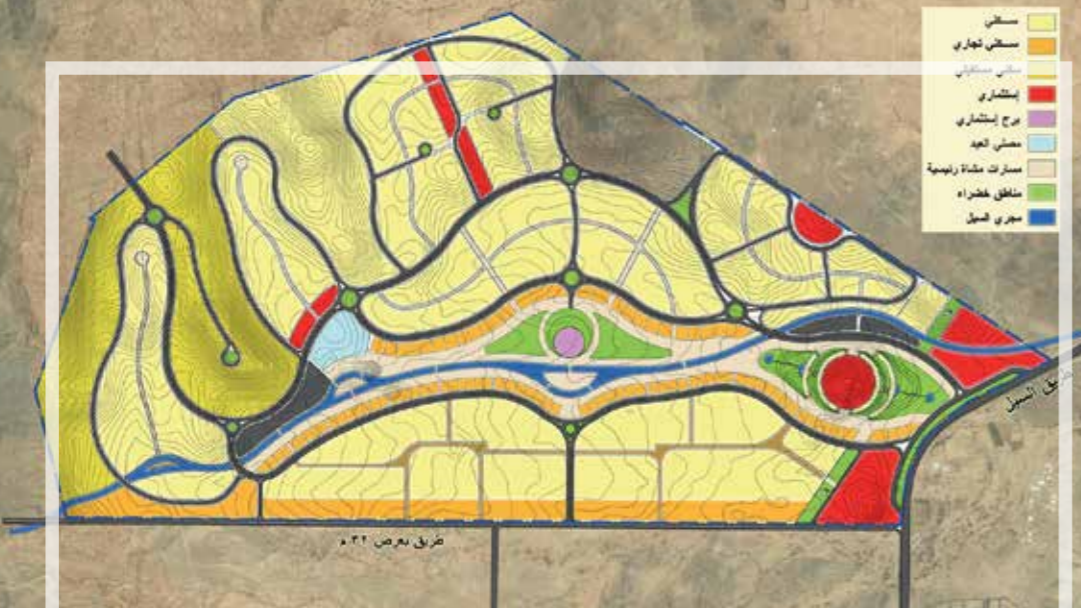


ضاحية الورود



المخطط التفصيلي لضاحية الورود

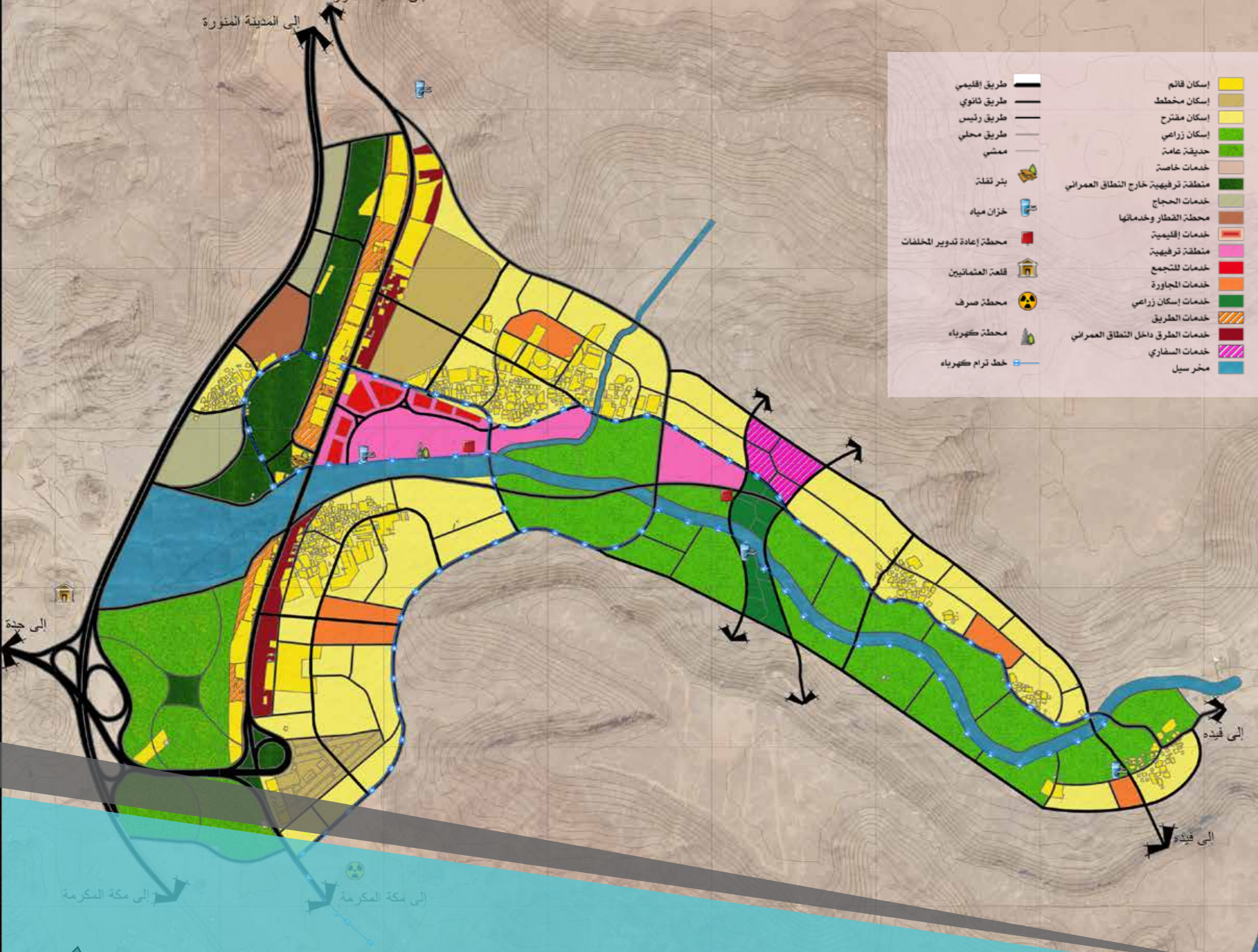
تقع ضاحية الورود بمنطقة متميزة بين مدينة الطائف والمطار والجامعة، فهي تعتبر امتداداً طبيعياً لمدينة الطائف من الجهة الشمالية، وقد روعي في تخطيط الضاحية ربط أجزائها بشبكة طرق انسيابية، والتوزيع المناسب للخدمات بكل جزء منها، مع وجود منطقة أنشطة وخدمات رئيسة ترتبط في تدرج هرمي مع الأنشطة والخدمات المنتشرة على مستوى الضاحية ككل.



الرؤية التنموية لمركز عسفان

تم وضع رؤية تنموية للمركز ككل وتقع في قلبه المنطقة الصناعية والتي تعد المحرك الأساسي للتنمية بالمركز، وهذه الرؤية التنموية وضعت في ضوء مؤشرات التنمية الإقليمية ودراسات الوضع الراهن، لتحقيق تنمية عمرانية متوازنة على مستوى المركز وبالتالي على مستوى المنطقة، وأيضاً تحقيق تنوع في القاعدة الاقتصادية في إطار حسن استغلال الموارد المتاحة والتنمية المستدامة

- طريق رئيس قائم
- طريق رئيس مقترح
- طريق ثانوي مقترح
- مسار سياحة سفاري
- حدود المراكز
- إسكان زراعي
- أراضي زراعية
- بحيرة صناعية
- حديقة
- خدمات التجارة والنقل
- مركز سياحة سفاري
- مناطق الأشجار الخشبية
- مناطق المعارض
- مناطق امتداد عمراني
- مناطق تخديم
- مناطق جبلية
- مناطق صناعة إيكولوجية
- مناطق عمرانية قائمة
- مناطق نخيل
- منتزه



المخطط الإرشادي لتجمع عسافان

في ضوء الرؤية التنموية لمركز عسافان والتي حددت عدد السكان المقدر لكل تجمع، تمت صياغة المخطط الإرشادي لتجمع عسافان وتحديد النطاق العمراني له والذي كانت أهم ملامحه:

- احترام الجانب الاجتماعي والثقافي الموجود بالتجمعات وفي المقابل إعطاء انطباع قوي لتواجد كتلة عمرانية تصلح للقيام بدورها وفقاً للتوجهات الاستراتيجية والإقليمية
- عدم مناقضة النسق القائم والمتمثل في الخدمات والتجمعات وبالتالي جاء التخطيط متنسقاً مع التشكيل العمراني العام
- اعتبار طريق المدينة القديم محددًا قوياً يؤثر في تحديد النطاق العمراني



المنطقة الصناعية بعسفان

إرتكز الفكر التقني للقطاع الصناعي بمركز عسفان على منهج وآليات ووسائل الصناعة الإيكولوجية (Industrial Ecology) وتخطيط المناطق الصناعية الإيكولوجية (Planning for Industrial Ecology)، ويظهرها كأداة فاعلة محققة لمبدأ التنمية المستدامة.

ونحو تحقيق مفهوم التنمية المستدامة تم تفعيل مبادئ الاقتصاد المغلق (Closed Economy) والتكافل الصناعي (Industrial Sympiosis)، بحيث تظهر العلاقات التكاملية بين الصناعات المختلفة، والمشاركة المعلوماتية المرتبطة بمدخلات ومخرجات العمليات الصناعية بين المستثمرين، بالإضافة إلى توطين صناعات تقوم بدور خدمي داخل المنطقة الصناعية، وهو ما يهدف إلى تحقيق الدور الوظيفي لقطاع الصناعة بمركز عسفان، وإحداث التنمية المتوازنة في إطار الحفاظ على البيئة.



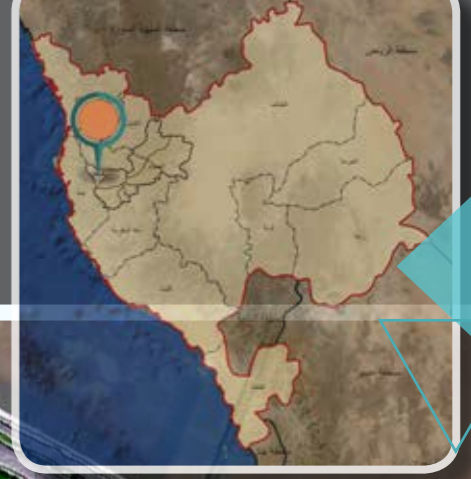
المنطقة الصناعية الإيكولوجية

التركيب الصناعي للمنطقة الصناعية الإيكولوجية والذي يعتمد في المقام الأول على الصناعات الغذائية كمجموعة صناعات أساسية قائمة على الخامات المحلية التي تنتجها الأراضي الزراعية والثروة الحيوانية والداجنة بها.



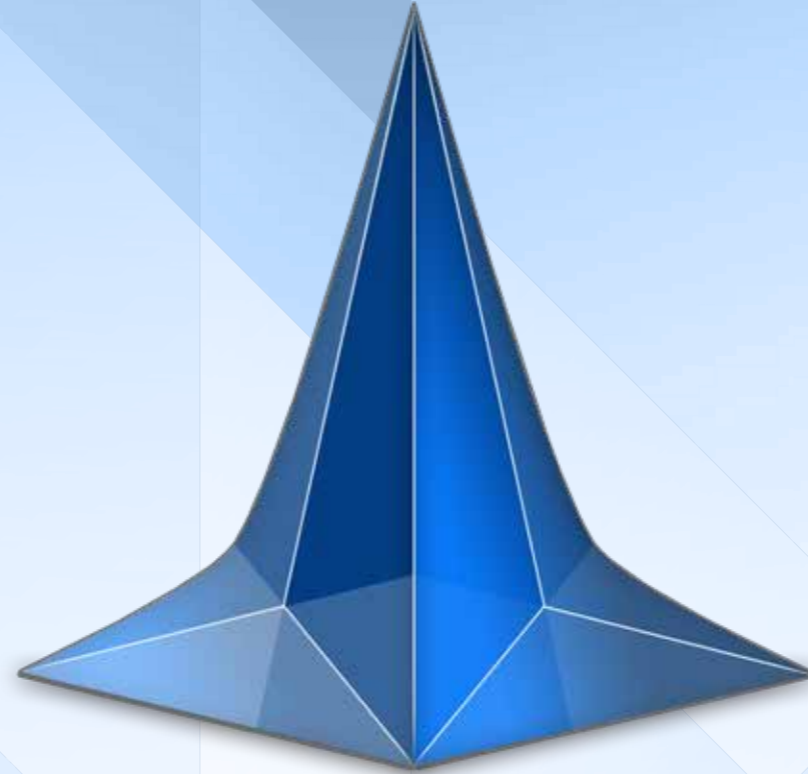
محور الخدمات اللوجستية

يعمل كمناطق خدمات بيئية وصناعية وعامة وجزء مخصص بطبيعة الحال كمناطق لوجيستية مثل تخزين وثلاجات وورش صناعية يربطهم محور أخضر مواز لمجر السيل.



المنطقة المركزية

تم تخطيط المناطق الصناعية الإيكولوجية كمناطق صناعية ثقافية ترفيهية خدمية تجارية تحتوي على العديد من الأنشطة غير الصناعية ما بين مسطحات خضراء ومنتزهات ترفيهية وبنود جامعات ومعاهد بحثية وإسكان سياحي.



OMAR KADI
دار الرحمة

التطوير العمراني

- مجمعات الخدمات الحكومية
- نموذج مبنى مركز الإمارة
- نموذج مبنى البلدية
- نموذج مبنى المسجد



مجمعات الخدمات الحكومية بمراكز التنمية القروية لمحافظة الجموم

يهدف المشروع إلى تحسين أسلوب إدارة التنمية العمرانية بمنطقة مكة المكرمة، من خلال تحقيق اللامركزية في توزيع وإقامة مراكز الخدمات الحكومية، في صورة مجمعات خدمية موحدة بمراكز التنمية القروية بمحافظة الجموم، والبالغ عددها (٨) مراكز قروية، بحيث تبلغ مساحة المجمع الواحد نحو (٥٠,٠٠٠) متر مربع، ليحوي كل مجمع بداخله مبنى للإمارة ومبنى للبلدية و مراكز للشرطة والدفاع المدني والمرور وفروع للجوازات والأحوال المدنية والمحكمة الشرعية، إلى جانب مركز صحي ومدارس ثانوية بنين وبنات، ومسجد جامع ومكتب للتوعية والإرشاد ومكتبة عامة وقاعة مؤتمرات، وجمعية زراعية وأنشطة حرفية ونسائية، بالإضافة إلى مبنى أنشطة استثمارية إدارية تجارية مكتبية.



نموذج مبنى الإمارة بمراكز التنمية القروية بمحافظة الجموم



ترتكز الفكرة التصميمية الأساسية لمبنى الإمارة على استحداث تكوين من ثلاث كتل مستمرة، بينها زاوية منفردة، حيث صمم المسقط الأفقي على شكل جناحين مائلين متفرعين من كتلة مركزية تضم المدخل الرئيس، وبما يعطي إحساساً بالترحيب وانفتاح المبنى على الخارج، ويراعي التصميم استخدام العقود لعنصر بصري قوي في المدخل، ويؤكد السلم في المدخل الرئيس الإحساس بالفخامة، فهو يمتد بعرض المدخل ويؤكد الصورة البصرية القوية للمدخل.





نموذج مبنى البلدية بمراكز التنمية القروية لمحافظة الجموم

ترتكز الفكرة التصميمية الأساسية لمبنى البلدية على تشكيل مبسط من كتلتين، كتلة رئيسية تشمل المدخل الرئيس وبهو الاستقبال في الدور الأرضي، والذي يقع في نقطة تلاقي الكتلتين على زاوية قائمة، وهو ما يشكل تأكيداً بصرياً للمدخل، وكتلة ثانوية ذات مساحة أقل متعامدة عليها، ويتصل محور الحركة الرئيس (السلم الرئيس والمصاعد) مباشرة بالبهو الرئيس وصلات التوزيع في الأدوار، وتظهر قوة المدخل الرئيس باستخدام العقود التي تعطي إحساساً بالقوة والفخامة.





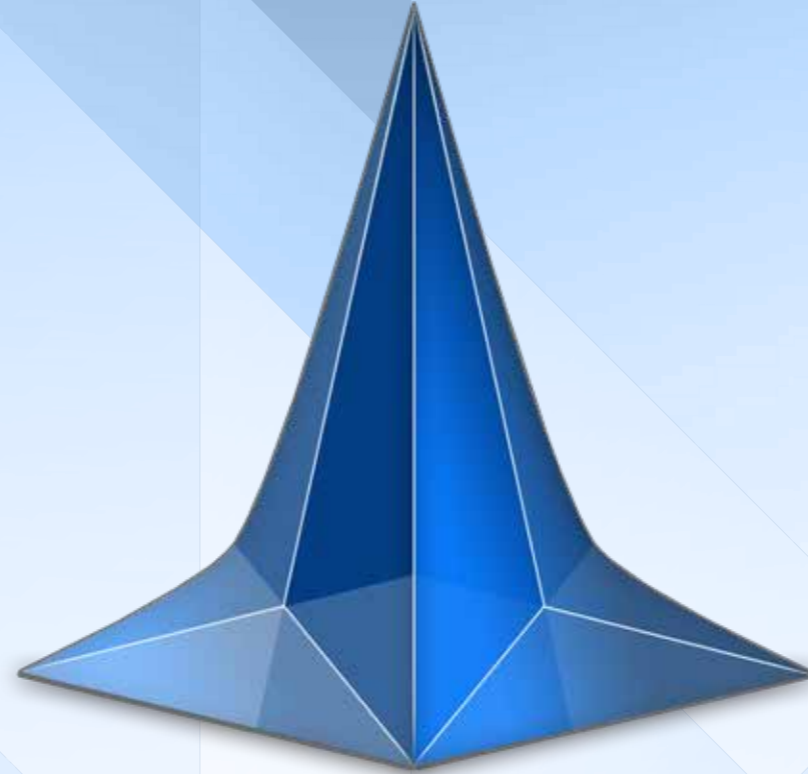
نموذج المسجد الجامع بمراكز التنمية القروية لمحافظة الجموم

صممت واجهات المسجد الجامع بتوظيف مفردات العمارة المحلية، ومن خلال استخدام الأحجار المحلية، و استخدام العقود المحدبة ومجموعة من التشكيلات الهندسية المتنوعة، ويرتبط التشكيل العام للمسجد باستحداث كتلة معمارية ذات تأثير بصري قوي، يدعمه وجود القبة أعلى الصحن الرئيس ومئذنة المسجد، وتتأكد عمارة المسجد بالإفريز العلوي البارز، ذو الأشكال الهندسية الإسلامية، وتأكيد تأثيره البصري بالتمايز، وتكتمل قوة التأثير البصري بالمداخل البارزة بعقودها المحدبة القوية، والتي تمتد الكتلة المحيطة بها أعلى من سطح المسجد.



المباني السكنية

- فيلا خاصة
- دار العزيرية
- فندق البحر
- فندق الصالح بالمدينة المنورة
- فندق الصالح بمكة المكرمة
- فندق دار القصبي
- أبراج الاحسان - بمكة المكرمة
- الجمعية الخيرية لرعاية الأيتام
بمكة المكرمة



OMAR KADI
دار الرحمة

فيلا خاصة



فيلا سكنية خاصة مكونة من طابقين بالإضافة إلى ملحقة علوي، تم استخدام زخارف بيضاء اللون لتعطي تبايناً قوياً مع لون الواجهات. يحتوي الدور الأرضي على المدخل الرئيس وصلات الاستقبال والطعام الرئيسية، بينما يحتوي الدور الأول على غرف النوم وصالة المعيشة العائلية. ويقع المسبح في الجهة الخلفية من المبنى؛ لتحقيق الخصوصية، بينما توجد غرفة الحارس ومواقف السيارات في الجهة الأمامية.

دار العزیزة

مشروع سكني خاص يجسد مفهوم الرفاهية ... مشروع متكامل يتميز بتجربة مثيرة وإطلالة مميزة على حديقة خاصة، كما يراعي المشروع الرفاهية والفخامة في تصميم عناصر التصميم الداخلي الحديث، بما يحقق أقصى درجات الخصوصية والراحة والهدوء. تم استخدام بعض ملامح الطراز المعماري المكي، مثل الرواشين لتأكيد الملامح التراثية المكية، مع استحداث تنوع في أماكن وعروض الفتحات وارتفاعاتها لتجنب أي انطباع بصري بالتكرار الممل، وتتميز الواجهة بتصميم الطلقات والقمريات، وهي في أعلى الواجهة، وتم تصميم المرافق بأحدث التشطيبات العصرية، وتقنيات حديثة في الإضاءة والاتصالات والتكييف، وهو ما يعطي الإحساس بالهدوء وبالفخامة معاً.





فندق البحر

مساحات عصرية للعيش المشترك تعزز مستوىً جديداً للحياة في المجمعات

فندق البحر هو الوجهة الجديدة للعيش المشترك، يتميز بموقعه في قلب مكة المكرمة، ويضم المشروع شققاً سكنية من ١ و ٢ غرف نوم، تفتح أبوابها على عالم من المرافق المشتركة رفيعة المستوى، والتي تضم مجموعة متنوعة من مرافق الطعام والترفيه والرياضة والتجزة والثقافة، مما يجعله المكان المثالي للعيش فيه أثناء زيارتك.

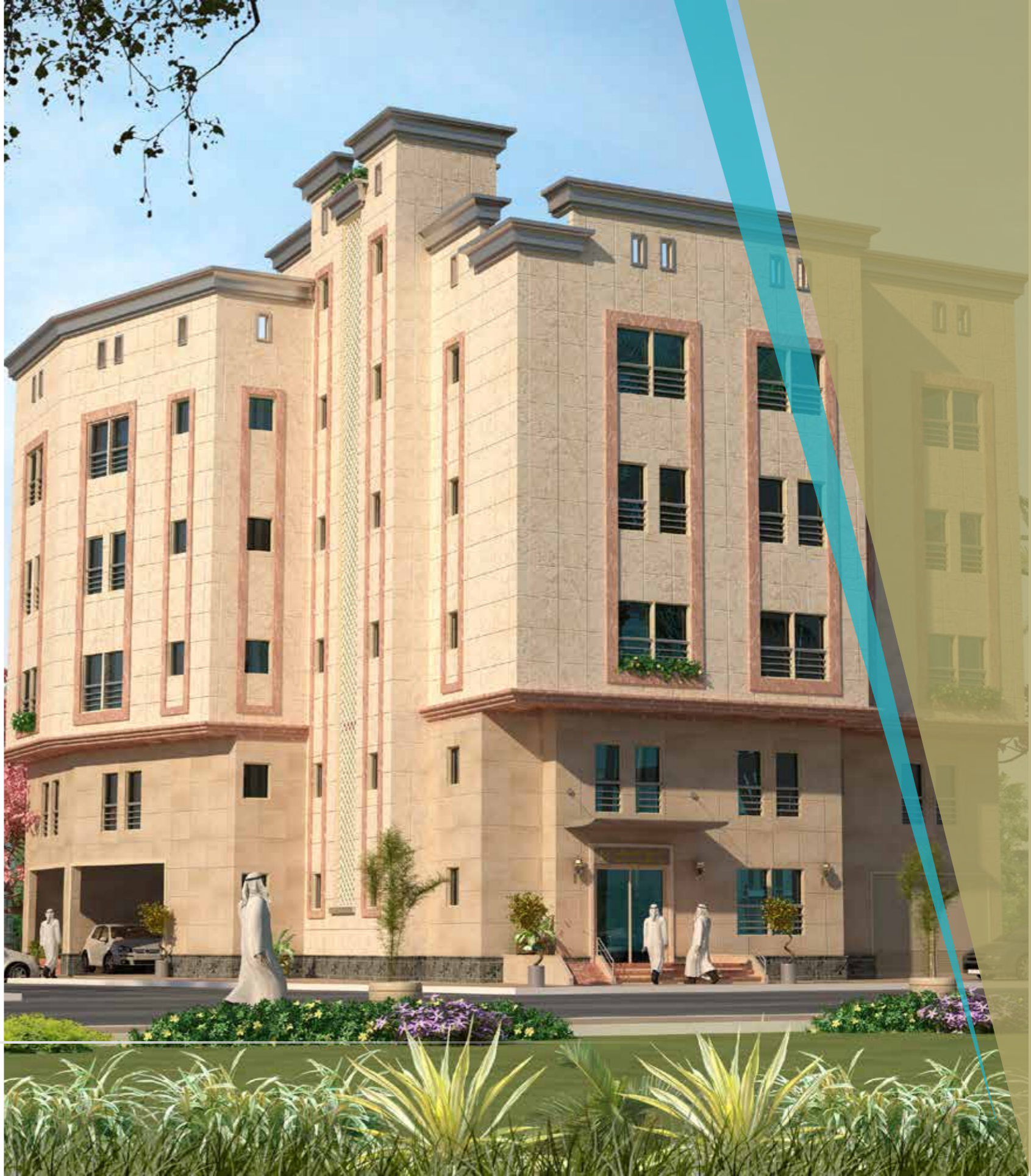
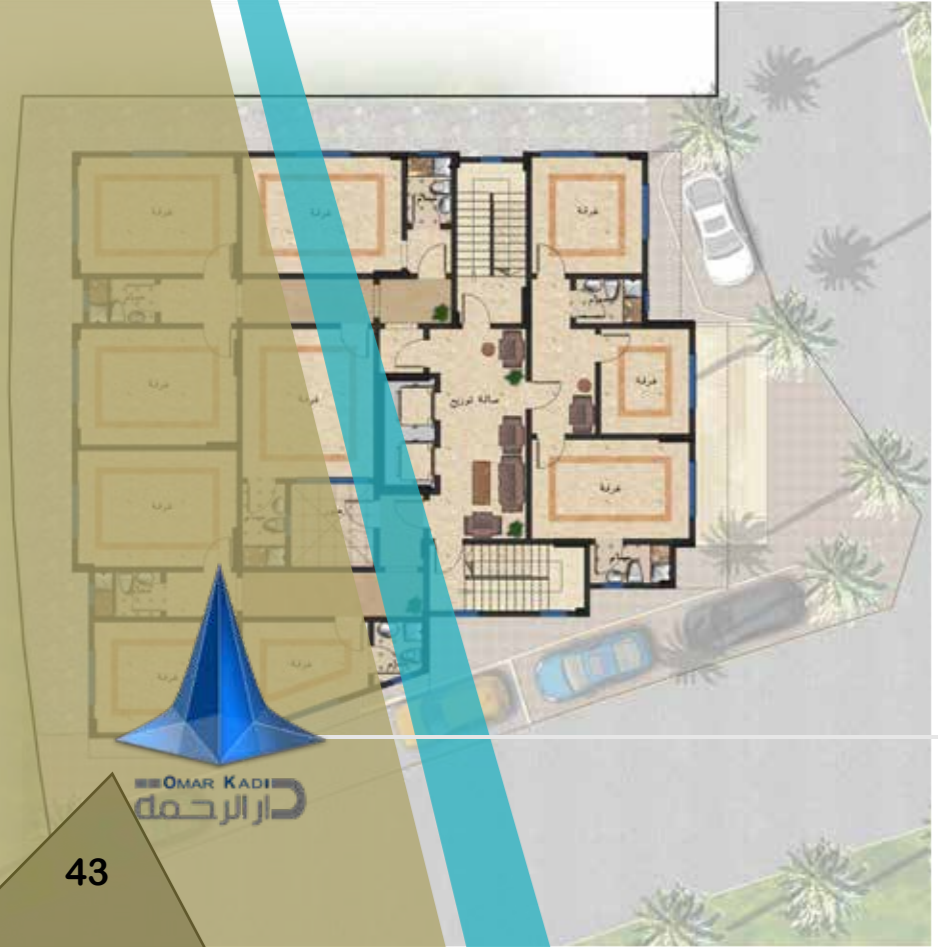
يتمتع الفندق بإطلالة مميزة على شارع رئيس، ويضم المبنى العديد من مرافق التجزة والترفيه والمطاعم وصالات داخلية وخارجية، كما يشمل مواقف سيارات خاصة مجانية ومكتبة ومنطقة مخصصة للألعاب.

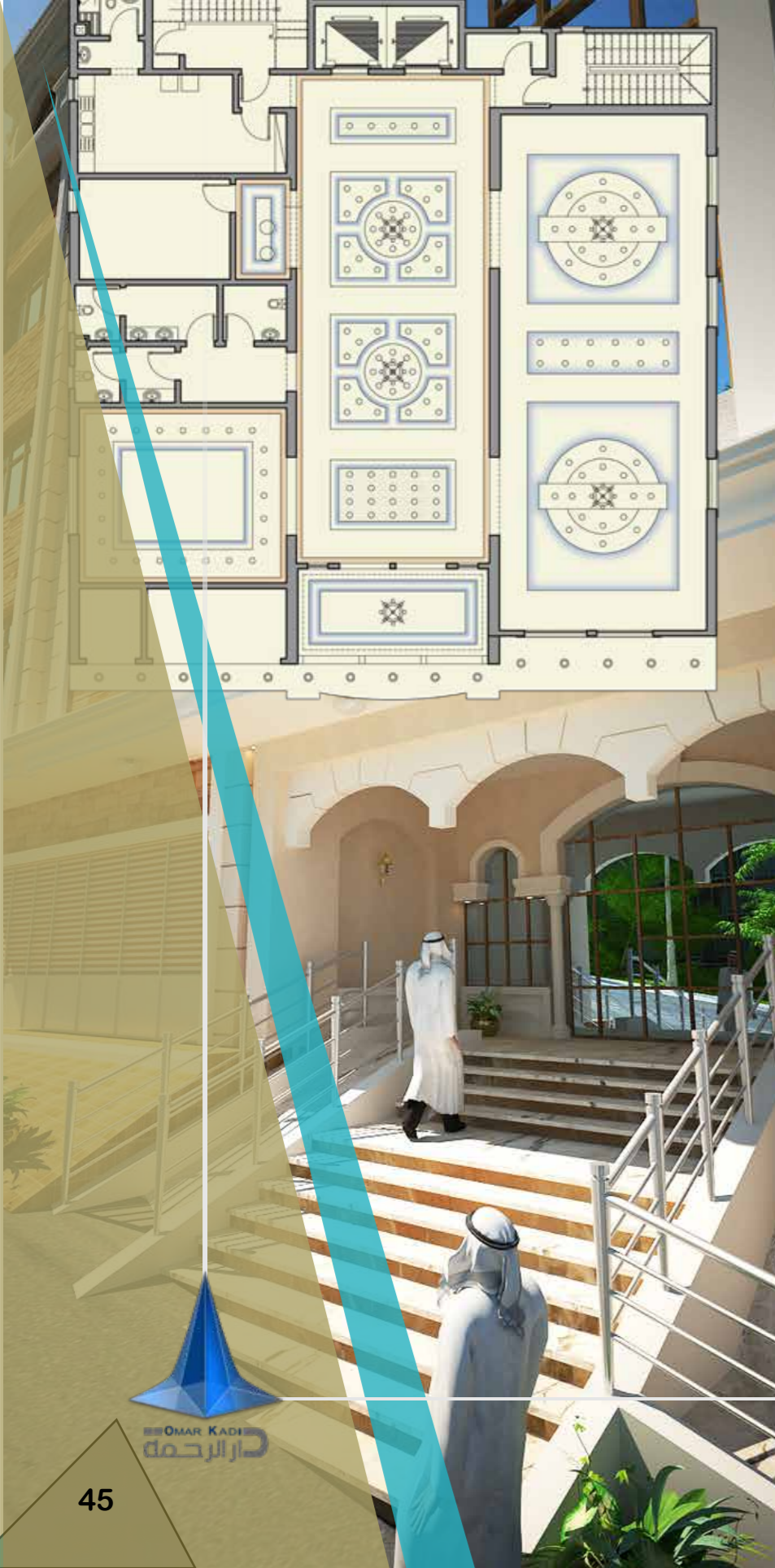




فندق الصالح- بالمدينة

مشروع متكامل يواكب أسلوب الحياة العصرية ... مشروع فندقي يهدف لتلبية أسلوب الحياة العصرية، على مقربة من الحرم المدني. يتضمن المشروع تصميماً عصرياً متميزاً بخدمات راقية وأنظمة ذكية، ويتكون المشروع من بهو استقبال وغرف للخدمات ثم الوحدات الفندقية . يقع فندق الصالح في قلب المدينة المنورة، ويضع معايير جديدة للحياة العصرية، ويتميز هذا الفندق بالواجهة المميزة والموقع الفريد، مما يمنح المقيمين خيارات متعددة من المطاعم والمحلات التجارية والمرافق الترفيهية المجاورة للفندق.



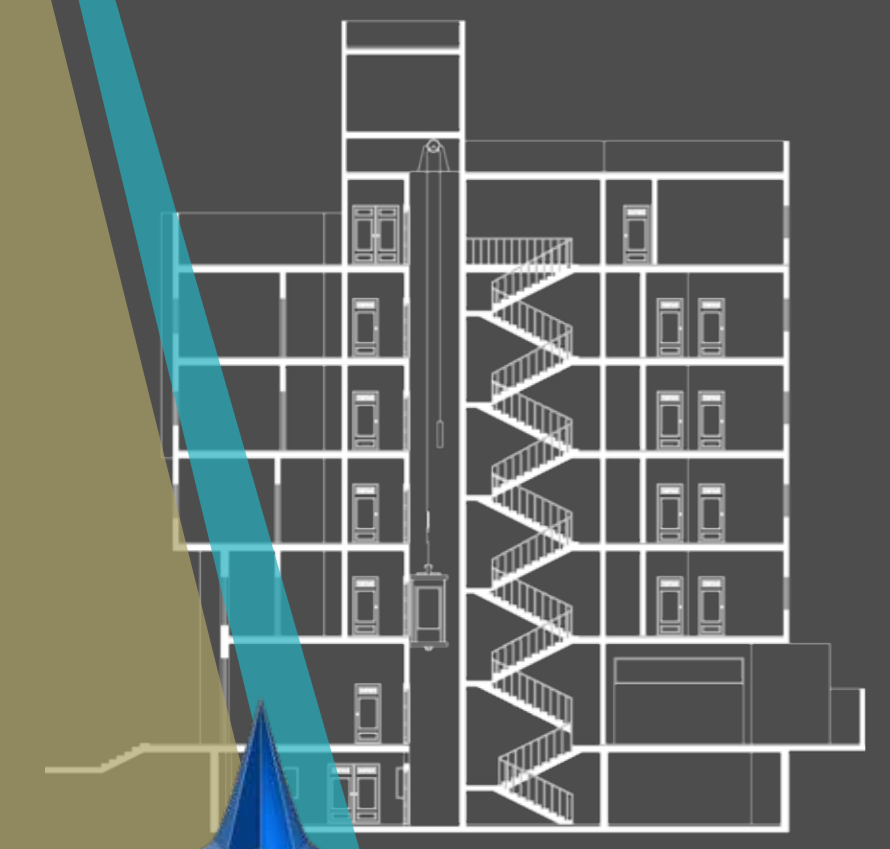
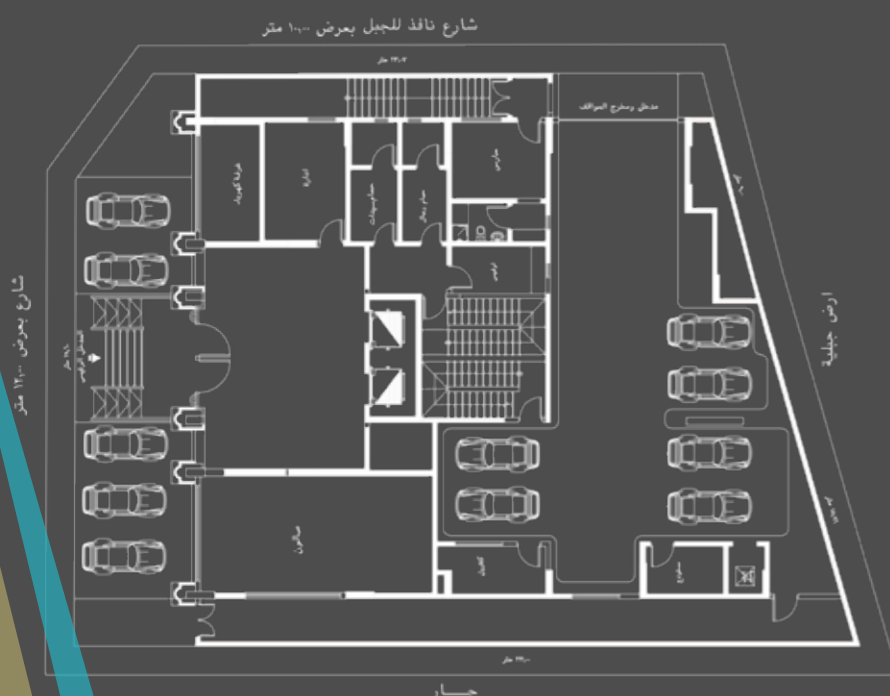


فندق الصالح- بمكة

تصميمات أنيقة وتشطيبات حديثة ووسائل الراحة العصرية ... مشروع فندقي يوفر مستوى معيشة متميز لقاطنيه في مزيج من الإبداع والابتكار، ويقدم هذا المشروع وجهة مثالية للإقامة والعمل والترفيه، ويتميز الموقع بالقرب من الحرم المكي، وتمتزج في المشروع الأصالة مع الحداثة في تصميم عصري، يراعي التفاصيل المعمارية الأنيقة والتشطيبات الحديثة، ويوفر وسائل الراحة العصرية.

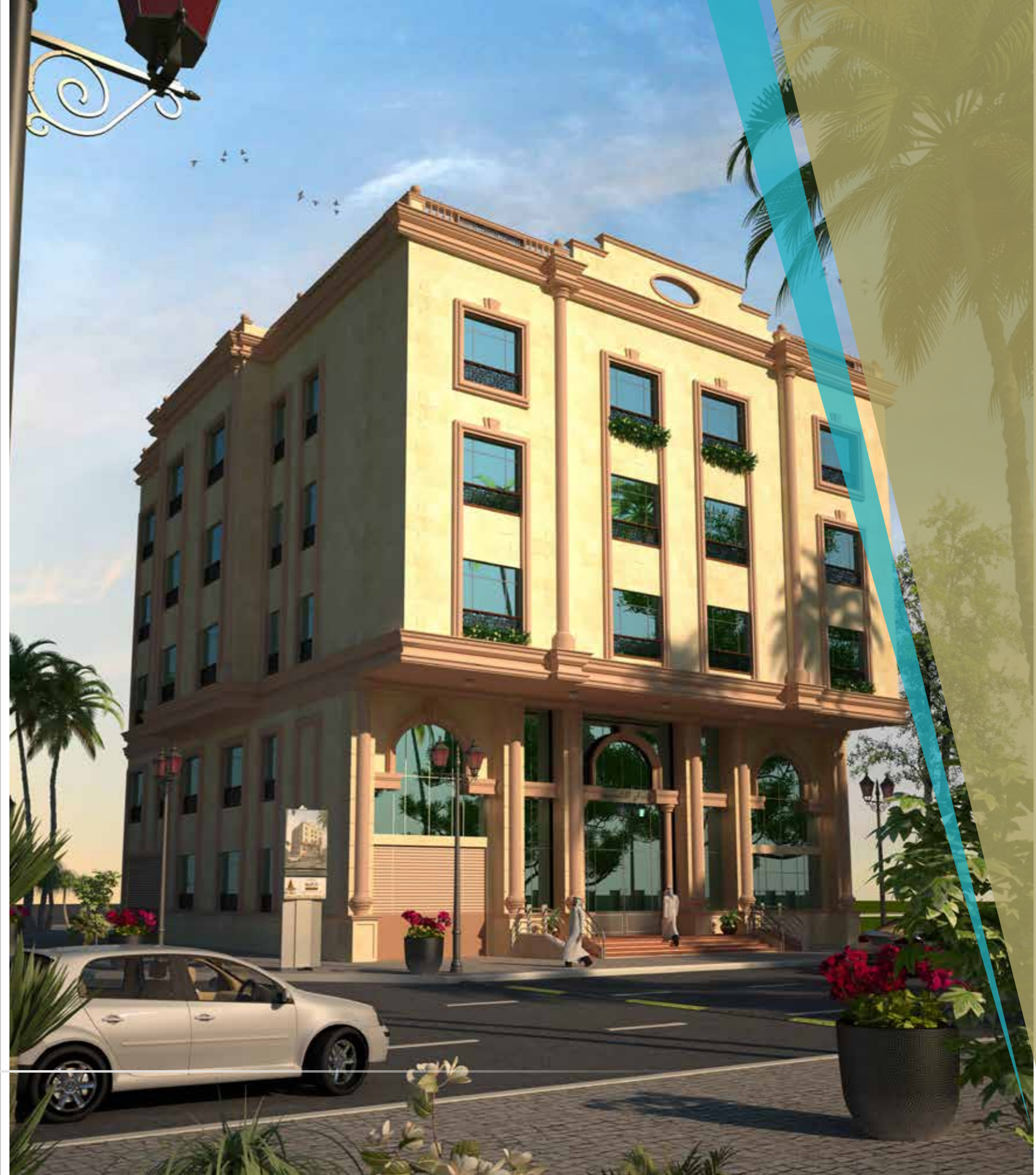
صممت الوحدات السكنية لتناسب متطلبات الأسرة، وتضم شقةً سكنيةً من ١ إلى ٢ غرفة نوم، تفتح أبوابها على مرافق مشتركة رفيعة المستوى.





فندق دار القسبي

تصميمات أنيقة وتشطيبات حديثة ووسائل الراحة العصرية ... مشروع فندقي يوفر مستوى معيشة متميز لقاطنيه في مزيج من الإبداع والابتكار، ويقدم هذا المشروع وجهة مثالية للإقامة والعمل والترفيه، ويتميز الموقع بالقرب من الحرم المكي، وتمتزج في المشروع الأصالة مع الحداثة في تصميم عصري يراعي التفاصيل المعمارية الأنيقة والتشطيبات الحديثة، ويوفر وسائل الراحة العصرية. صممت الوحدات السكنية لتناسب متطلبات الأسرة، وتضم شققاً سكنية من 1 إلى 2 غرفة نوم، تفتح أبوابها على مرافق مشتركة رفيعة المستوى.





أبراج الإحسان - بمكة

وحدات فندقية عصرية تقع على طريق الطائف الهدا في حي العزيزية، وتتميز بالقرب من الحرم المكي والقرب من المناطق التجارية في حي العزيزية.

صممت الوحدات الفندقية بتصميمات أنيقة وتشطيبات حديثة، وصالة استقبال تشعرك بالفخامة.

يتضمن المشروع تصميماً عصريةً متميزاً بخدمات راقية وأنظمة ذكية، وتم تجهيز المبني بالكامل بعناصر السلامة والأمان.

يتميز التصميم الداخلي بألوان عصرية هادئة في الحوائط والأرضيات والأسقف، تعطي إحساساً بالبساطة والفخامة، ويظهر التناغم بين الأرضيات البورسلين والدهانات عالية الجودة ووحدات الإضاءة العصرية، أما في بهو الاستقبال فنجد الألوان القوية واستخدام الخشب مع الاستيل، بتفاصيل دقيقة تولد الإحساس بالراحة والانسجام.





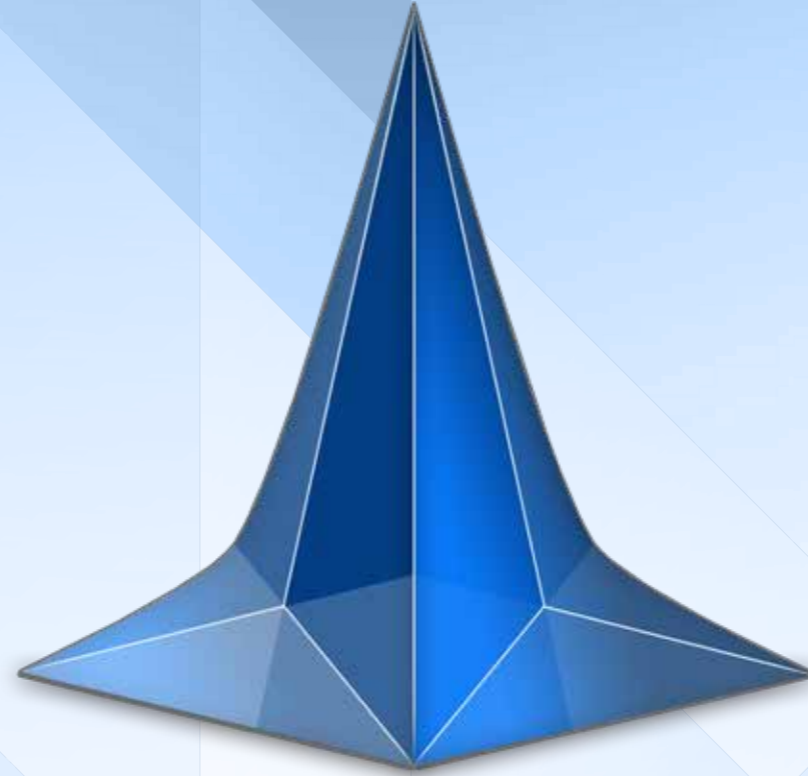
الجمعية الخيرية لرعاية الأيتام - بمكة

نموذج حديث للوحدات
الفندقية العصرية المفضلة
للشباب والعائلات ووحدات
فندقية عصرية.

تتميز بأكبر قدر من الخصوصية
والرفاهية والأمن والراحة،
ويزيد من التميز القرب من
الحرم المكي، بالإضافة لوقوع
الدائري الثالث، وتتميز أيضاً
بسهولة الوصول إلى الحرم
المكي أو إلى المناطق التجارية
بحي العزيزية.

تتكون الوحدة الفندقية من
غرفة نوم وحمام، تشمل عدة
تقنيات حديثة للإضاءة والتكييف
والشاشات الذكية، وتم تجهيز
المبني بالكامل بعناصر السلامة
والأمان، ويوجد أماكن جلوس
مناسبة ليوفر مكاناً ممتعاً
للعائلات والأفراد.





OMAR KADI
دار الرحمة

مقترح
لتوسعة الحرم المكي الشريف



مقترح لتوسعة الحرم المكي الشريف

رؤية منهجية لتوسعة الحرم وتطوير المشاعر المقدسة

في إطار تنمية مكة المكرمة

مقترح لتوسعة الحرم المكي الشريف

رؤية منهجية لتوسعة الحرم وتطوير المشاعر المقدسة

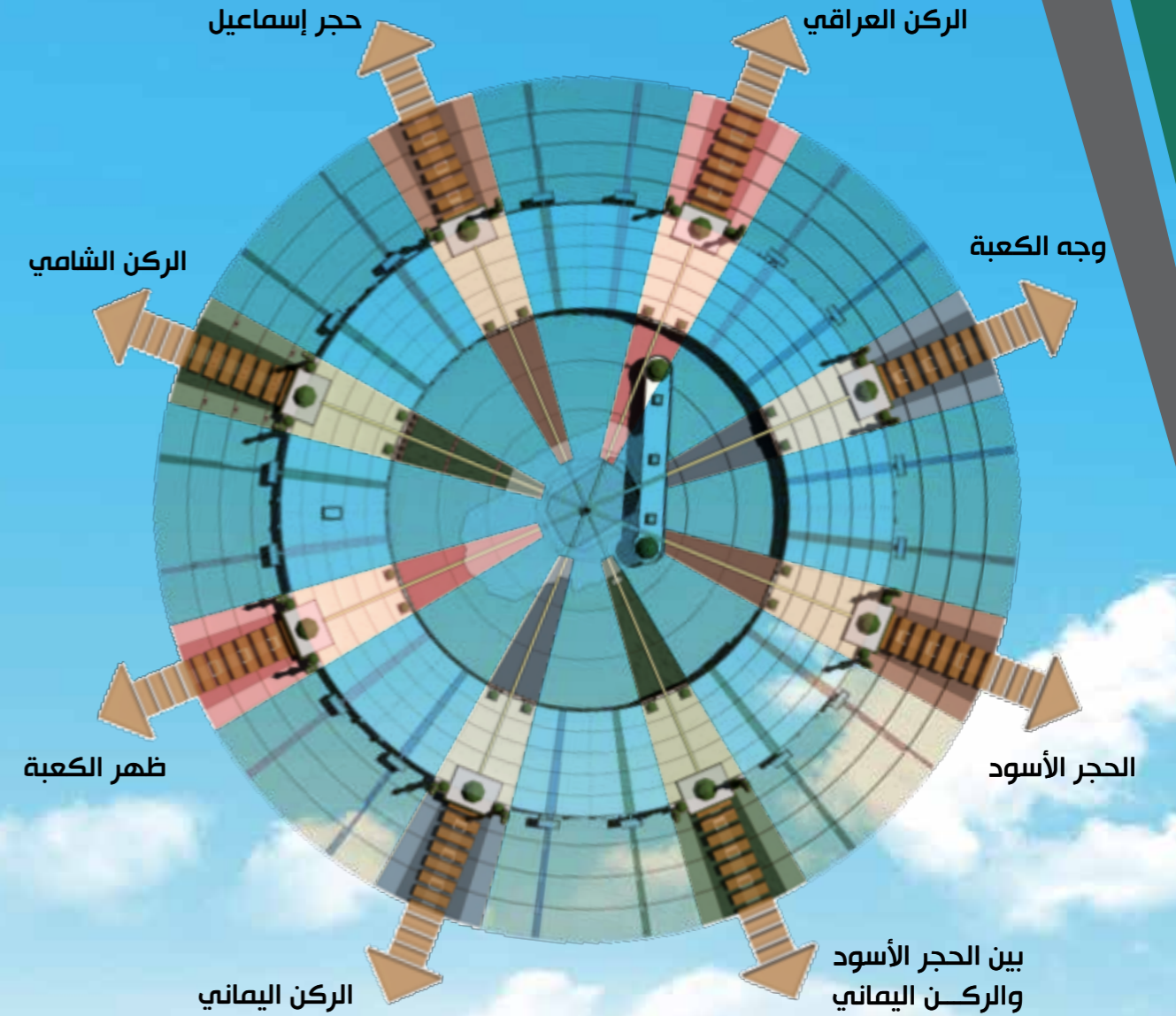
في إطار تنمية مكة المكرمة

اقترح معالي المهندس / عمر عبد الله قاضي فكرة تخطيطية لتوسعة الحرم المكي منذ خمسة عشر عاماً تقريباً، وتم عرضها على الجهات المسئولة، وانطلقت التوسعة الحالية من تلك الفكرة، وكانت تعتمد على تدرج ساحات الحرم في المناسيب للوصول إلى الصحن بنصف قطر ٨٢٠ م، وهي رؤية منهجية لتوسعة الحرم في إطار تنمية مكة المكرمة، وتضمنت تقسيم الحرم إلى ثمانية قطاعات متكاملة، مركزها الكعبة المشرفة. وتتوفر بكل قطاع الخدمات الخاصة به، كما تتوفر به الفنادق والمناطق التجارية وأماكن الانتظار الخاصة به، واقتراح طريق حلقي مركزه الكعبة المشرفة بعرض ١٢٠ م. وتقترح المنهجية عدة آليات لخدمة زوار بيت الله الحرام، منها زيادة الطاقة الاستيعابية للطواف ٣٥٠٠٠ طائف / ساعة بصحن الحرم المكي، وتطوير مسار السعي لاستيعاب المعتمرين في الأدوار الثلاثة، وتوفير مساحات للتغذية والتموين، ودراسة علاقة المشاة والسيارات، وتوفير الخدمات والمرافق العامة، وتخصيص القبو لخدمات الحرم؛ مثل دورات المياه وأماكن الوضوء والمستودعات ومحطات الكهرباء وأجهزة التكييف والتبريد وغسيل وتعقيم السجاد.



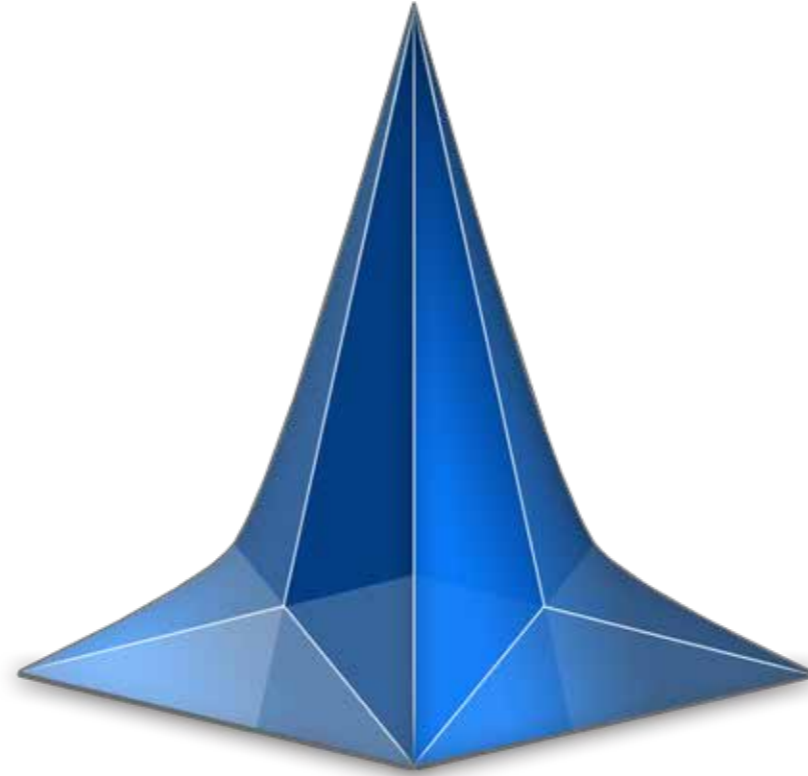
رواق التوسعة المقترحة:

- يشتمل الرواق على دور القبو + دور أرضي + ٢ دور + دور السطح.
- تنفذ أدوار الرواق المختلفة على مناسيب متدرجة لتمكين رؤية الكعبة.
- ينفذ المطاف الآلي بالرواق (سيور متحركة أو عربات كهربائية).
- تخصيص سطح رواق التوسعة لتوفير أماكن للأئمة والمؤذنين، وللنقل الإذاعي والتلفزيوني، وللمراقبة الأمنية والإدارية.
- تخصيص القبو للخدمات (دورات المياه وأماكن الوضوء والمستودعات ومحطات الكهرباء وأجهزة التكييف والتبريد وغسيل وتعقيم السجاد)



الفكرة التصميمية

- تمركز الكعبة المشرفة في منتصف المسجد الحرام.
- اتخاذ الرواق والساحات المحيطة به للشكل الدائري.
- التمكين من رؤية الكعبة واستقبالها لمن هو داخل القطاعات الثمانية.
- الارتباط و التكامل مع المباني السكنية والفنادق المحيطة.
- صحن داخلي بدائرة نصف قطرها ٣٨٠م مع رواق دائري بعمق ٢٠٠ م.



OMAR KADI
دار الرحمة

المساجد

- مسجد مقترح - الجموم
- مسجد الزاهر



مسجد مقترح - الجموم

يقع المسجد بمركز الخدمات المقترح في مدن محافظة الجموم بمنطقة مكة المكرمة، ويشغل مساحة تقدر بحوالي ١٢٠٠ متر مربع، يتسع لعدد ٨٠٠ من المصلين الرجال، يراعي تصميم المسجد تأصيل الهوية المعمارية، باستخدام ملامح الطراز المعماري المكي، واستخدام مفردات العقود كعنصر بصري أساسي في تحديد المداخل، واستخدام الأحجار المحلية كمادة بناء.

كما روعي استخدام البلاط الشرقي المزخرف في الواجهات ليعكس الطابع العربي، وتم استخدام مجموعة من التشكيلات الهندسية المتنوعة من الجبس والخشب.

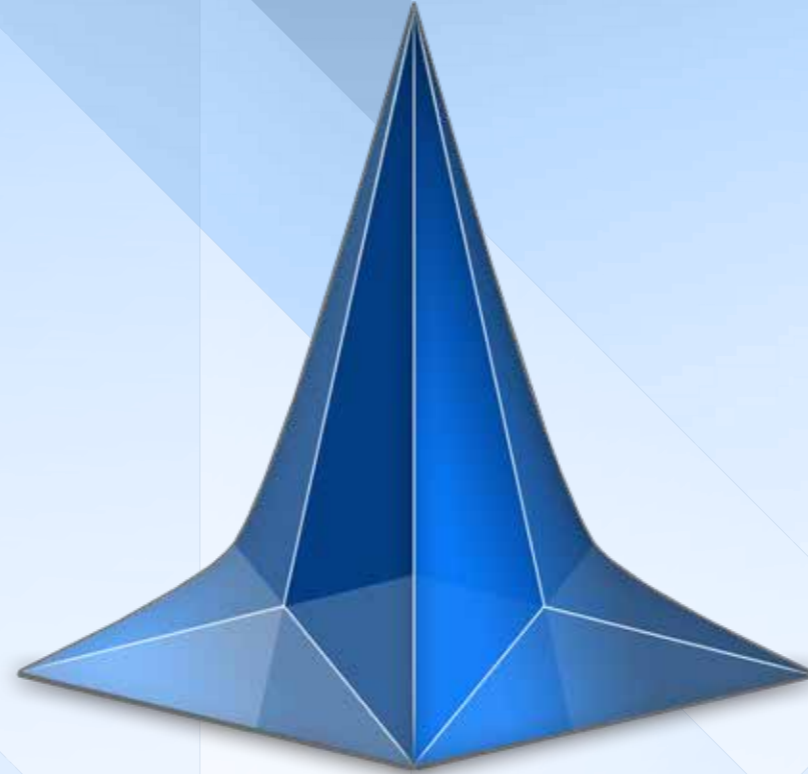
يتكون المسجد من مبنى رئيس للمسجد الجامع، به دور أرضي لمصلى الرجال، ملحق به الخدمات الأساسية له، بالإضافة إلى دور علوي لمصلى النساء والخدمات الأساسية، كما يلتحق بالمبنى الرئيس مبنى آخر مكون من دورين يخصص لسكن الإمام والمؤذن وخادم المسجد.



مسجد الزاهر

يقع المسجد بمنطقة الضيافة بحي الزاهر بمكة المكرمة، ويشغل مساحة من الأرض قدرها ٢٠٠٠ متر مربع، تم البناء فيها على مساحة تقدر بنحو ١٣٠٠ متر مربع، يتسع لعدد ٩٠٠ من المصلين الرجال، وملحق به مصلى للنساء، يتكون المسجد من مبنى رئيس، ملحق به الخدمات الأساسية وأماكن للوضوء، بالإضافة إلى مبنى به سكن للإمام والمؤذن وخادم المسجد.

يراعي التصميم استحداث تنوع في أماكن وعروض الفتحات وارتفاعاتها، وتأصيل الهوية المعمارية، باستخدام مفردات العقود للعمارة المحلية، واستخدام الأحجار المحلية والتشكيلات الهندسية المتنوعة من الجبس والخشب، مما يؤكد إحساساً بصرياً بالهوية المرتبطة بالبيئة والثقافة المحلية بالمنطقة.



OMAR KADI
دار الرحمة

الحدائق وتنسيق المواقع

- حديقة الطفل
- حديقة العريف
- حديقة التنعيم
- حديقة الحمراء
- حديقة بوابة مكة

الإشراف على مشروعات تشغيل وصيانة التشجير للشوارع والحدائق بمكة المكرمة

يقدم هذا المشروع التابع لأمانة العاصمة المقدسة وجهة مثالية للترويج والترفيه في مكة المكرمة، ويوفر مستوى معيشة متميز لقاطني وزوار مكة المكرمة، نظراً لما لها من أهمية بالغة في إضفاء اللمسات الجمالية على شوارع مكة المكرمة وميادينها، بالإضافة إلى أهميتها في تنقية وتلطيف الأجواء.

تاريخ بدء العمل : رجب ١٤٣٥ هـ وامتد المشروع لفترة ثلاث سنوات، وتضمن الإشراف على جميع مشروعات تشغيل وصيانة التشجير للشوارع والحدائق بمكة المكرمة، وتم تقسيم مدينة مكة المكرمة إلى أربعة قطاعات يتضمن كل منها حدائق وشوارع وساحات وملاعب، وبلغ عدد الحدائق ٢١٢ حديقة، وعدد الشوارع ١٢٣ شارحاً، وعدد الساحات والملاعب ٣٢ ساحة وملعباً.

تم وضع خطة عمل للإشراف على تشغيل وصيانة التشجير للشوارع والحدائق العامة بمكة المكرمة وتشمل:

- الإشراف على الجودة والأمن والسلامة للآبار والمضخات بنطاق المشروع
- متابعة الجودة والأمن والسلامة لألعاب الأطفال الموجودة بالحدائق العامة
- الإشراف على الجودة والأمن والسلامة وصيانة وحماية اللوحات الكهربائية
- متطلبات الصحة والسلامة والبيئة بنطاق المشروع

تضم مدينة مكة المكرمة ٢٢٦,٠٠٠ شجرة وشجيرة في مختلف أنحاء شوارع مكة المكرمة وميادينها وحدائقها، إضافة إلى ١٤,٢٦٠ نخلة، وبلغ إجمالي المسطحات الخضراء في مكة المكرمة ١,١٠٢,٤٠٠ متر مربع، وأطوال الأسيجة النباتية المزروعة ٥٢٩,٧٠٠ متر طولي، وأطوال الطرق والشوارع الداخلية المشجرة ٦٨٤,٠٠٠ متر طولي، وتهتم الأمانة بجهود الصيانة بصورة دورية؛ لتعكس الصورة الحضارية الجميلة لأم القرى.

قطاع جنوب مكة المكرمة

يحتوي على عدد (٦٦) حديقة
يحتوي على عدد (٥٣) شارحاً
يحتوي على عدد (١١) ساحة وملعباً



قطاع شمال مكة المكرمة

يحتوي على عدد (٣٨) حديقة
يحتوي على عدد (٢١) شارحاً
يحتوي على عدد (٩) ساحة وملعباً



قطاع غرب مكة المكرمة

يحتوي على عدد (٦٣) حديقة
يحتوي على عدد (١٢) شارحاً
يحتوي على عدد (٣) ساحة وملعباً



قطاع شرق مكة المكرمة

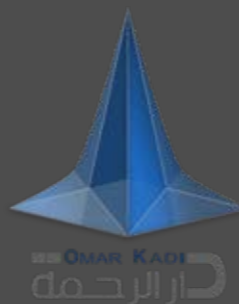
يحتوي على عدد (٤٥) حديقة
يحتوي على عدد (٣٧) شارحاً
يحتوي على عدد (٩) ساحة وملعباً

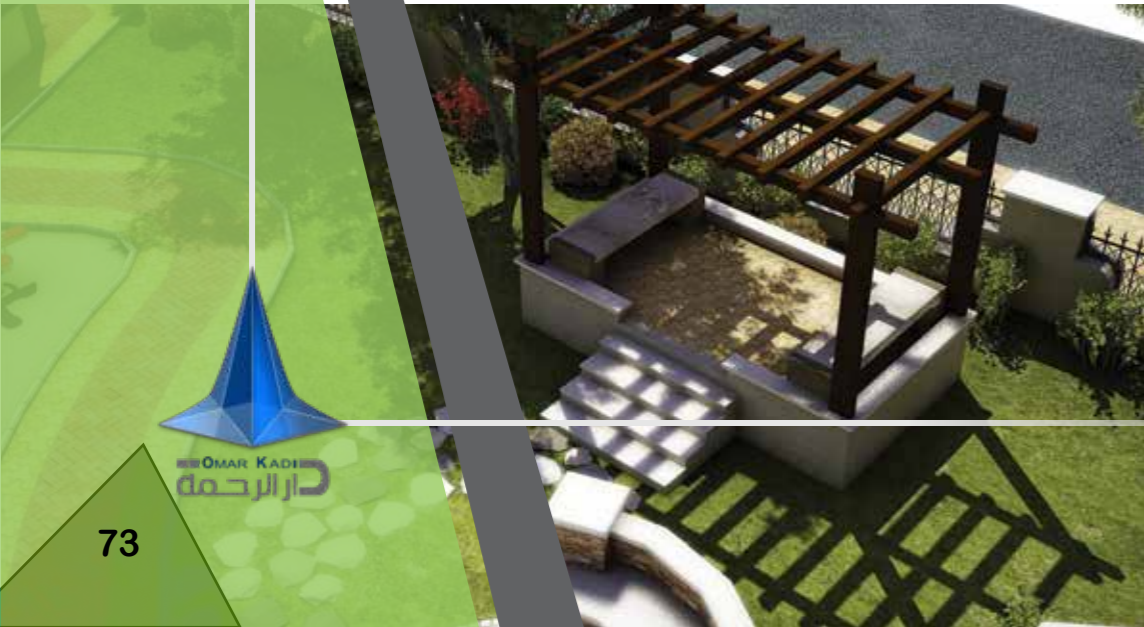


حديقة الطفل



الحديقة هي رئات المدن، وأبرز مظاهر جمالها، والمساحات الخضراء تريح النفس وتجعل القدرة على التفكير أكبر وتقلل من التوتر، وحديقة الطفل تتميز بالانسجام ومراعاة التوازن والتوزيع المدروس للظلال والأضواء، كما تشمل على المقاعد ومناطق لعب الأطفال وأماكن المظلات، المخصصة لوقوف السيارات ومبنى للخدمات، كل هذه العناصر تساعد على تحسين الظروف المناخية وتعزيز العلاقات الاجتماعية والإحساس بالراحة والسعادة.





حديقة العريف

الحديقة هي المتنفس الرئيس للسكان، وتعتبر حديقة العريف عن روح البساطة والجمال وتحقيق الوحدة والترابط وتناسق الألوان مما يريح العين، ويتوفر بها أماكن لعب أطفال وهي تؤدي وظيفة رئيسة كمتنفس لطاقته وتجعل لديه القدرة على التفكير أكبر وتقلل من التوتر وتعالج فرط الحركة، وبالقرب منها مبنى الخدمات وأماكن الجلوس، والتوزيع المدروس للظلال والأضواء والمناسيب المتدرجة، ويعد انسجام هذه العناصر معا فرصة حقيقية للاستمتاع بشعور السعادة والإيجابية، والحد من الملل والاكتئاب.

حديقة التنعيم



تتميز حديقة التنعيم بالعنصر المائي الجذاب في مدخل الحديقة، ويراعي تصميم الحديقة التناظر والترابط بين عناصرها، وهو ما يظهر في الأسوار الشجرية كحدود بصرية للفراغ وتوضيح ممرات الحركة، مع التوزيع المتناسق للنخيل والبرجولات ومنطقة لعب الأطفال، وتوفير مواقلف سيارات ومبنى للخدمات، لذلك تعتبر حديقة التنعيم الوجهة المثالية لمن يتطلع للجمال وتخفيف عناء العمل وزيادة الشعور بالراحة الأمان.



حديقة الحمراء



الألوان الزاهية والفرغ المدروس في حديقة الحمراء يزيد من بهائها، وتأثير هذا البهاء موجود في عيون الناس الذين يؤمنونها للاستراحة وفي أحاسيسهم، ويظهر بها استخدام العناصر النباتية كحدود بصرية للفرغ و الحماية من الرياح والشمس، ومنطقة لعب الأطفال تتوسط الحديقة وتحيط بها أماكن الجلوس، ويلعب تناغم الألوان الدور الرئيس في الإحساس بالراحة والهدوء والحد من التوتر وعناء العمل.





حديقة بوابة مكة المكرمة

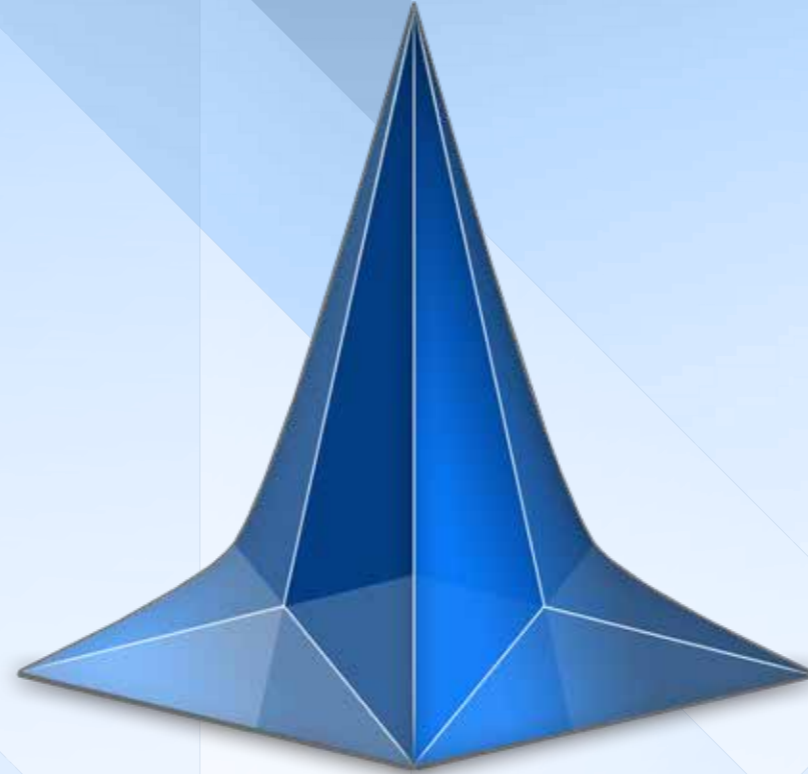
تصميم الحديقة يراعي التوازن والتوزيع المدروس للظلال والأضواء، فعند بوابة مكة المكرمة لابد أن تبدو مظاهر جمالها ورموز تحضرها ورفيها، لذلك كانت الحديقة تعبر عن روح البساطة والجمال، في تناسق يريح العين للزائر أو للعابر بجوارها، وتتوفر بالحديقة الخدمات ومواقف السيارات وأماكن الجلوس وأماكن لعب الأطفال والعناصر المائية في وحدة وترابط، وتعطي المساحات الخضراء الإحساس بالراحة والسعادة والإيجابية وتحسين الظروف المناخية وتنقية الجو، فالحديقة بوابة متميزة عند مدخل مكة تترك أثرا طيبا لكل من يراها أو يستمتع بظلالها.



دراسة تطوير مواقف كدي

تم عمل دراسة عامة للمواقف ورصد أماكن التجمعات والازدحام وتحليل أسباب الاختناق في أوقات المواسم مما ساعد في حل أماكن الدخول والخروج المناسبة وتحديد أماكن الجراجات على أساس علمي مع الأخذ في الاعتبار اختلاف أحجام السيارات و اختلاف استعملاتها من (حافلات كبيرة - حافلات صغيرة - سيارات أجرة - سيارات خاصة)





OMAR KADI
دار الرحمة

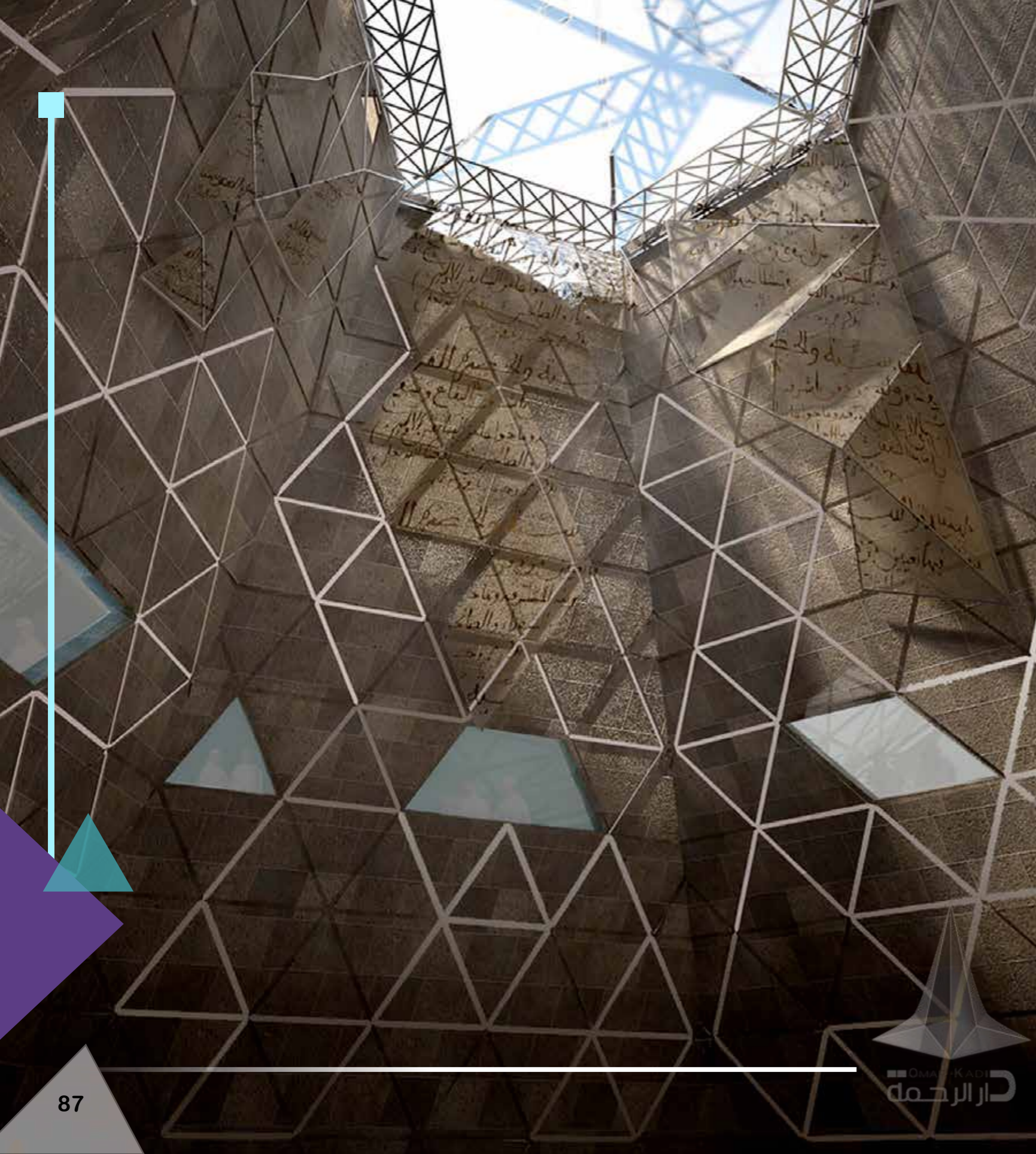
المسابقات المعمارية

- تصميم مشروع مركز الترحيب بالمدينة المنورة
- تصميم مبنى إداري - شركة سراكو بالدمام

تصميم مشروع مركز الترحيب بالمدينة المنورة

مسابقة معمارية لهيئة تطوير المدينة المنورة





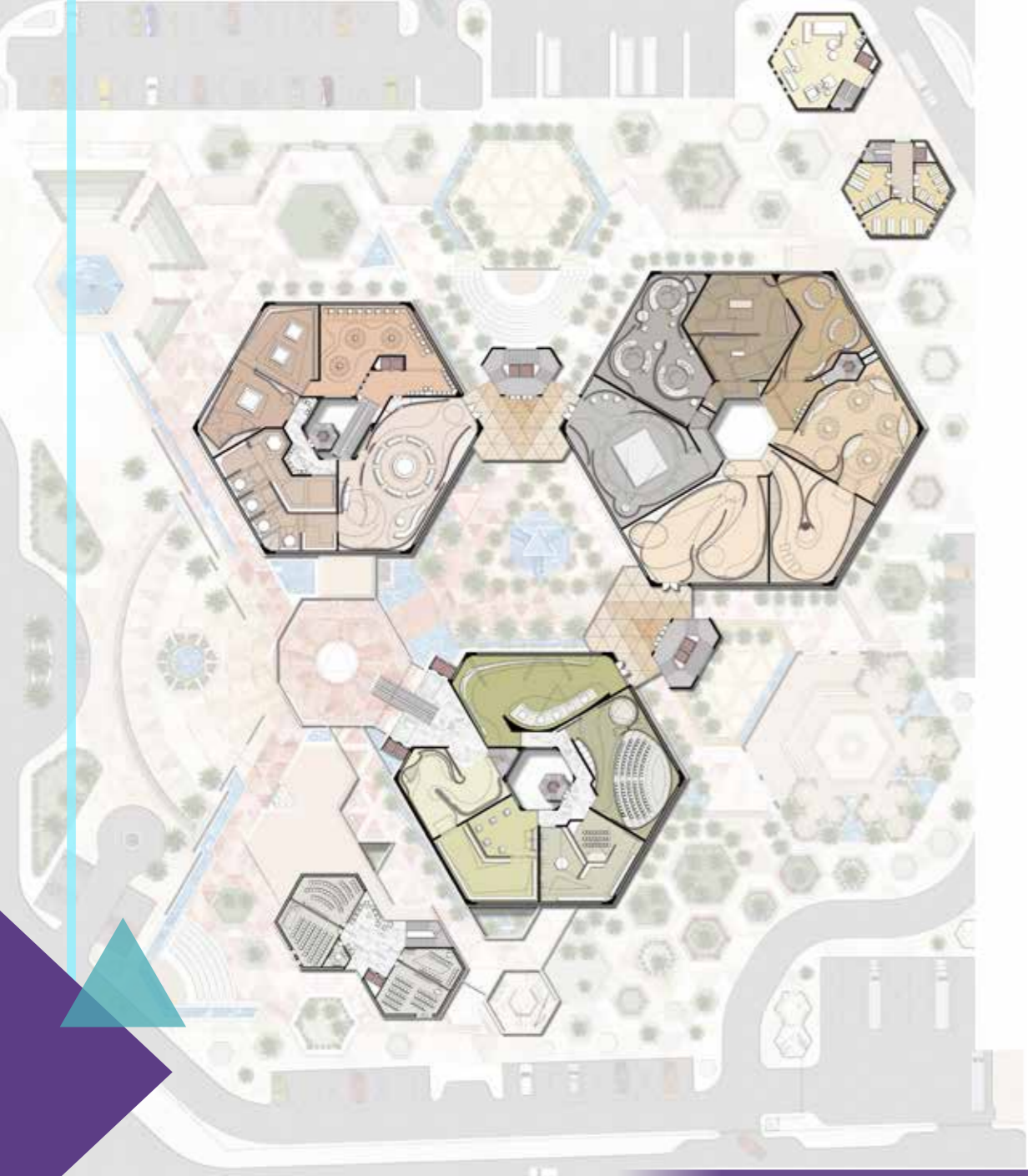
فكرة المشروع

تتطابق الأفكار على فلسفة واحدة و تتأغمها مع الطبيعة البيئية للمدينة المنورة أدى ذلك الى فكرة فلسفية نابغة من المدينة المنورة، النواة هي مركز التحكم في الخلية، فهي عقل الخلية، وكذلك المدينة المنورة هي نواة الدولة الإسلامية، والتي بنيت عليها أسس الدولة مع التشكيل البيئي للجبال والبراكين.

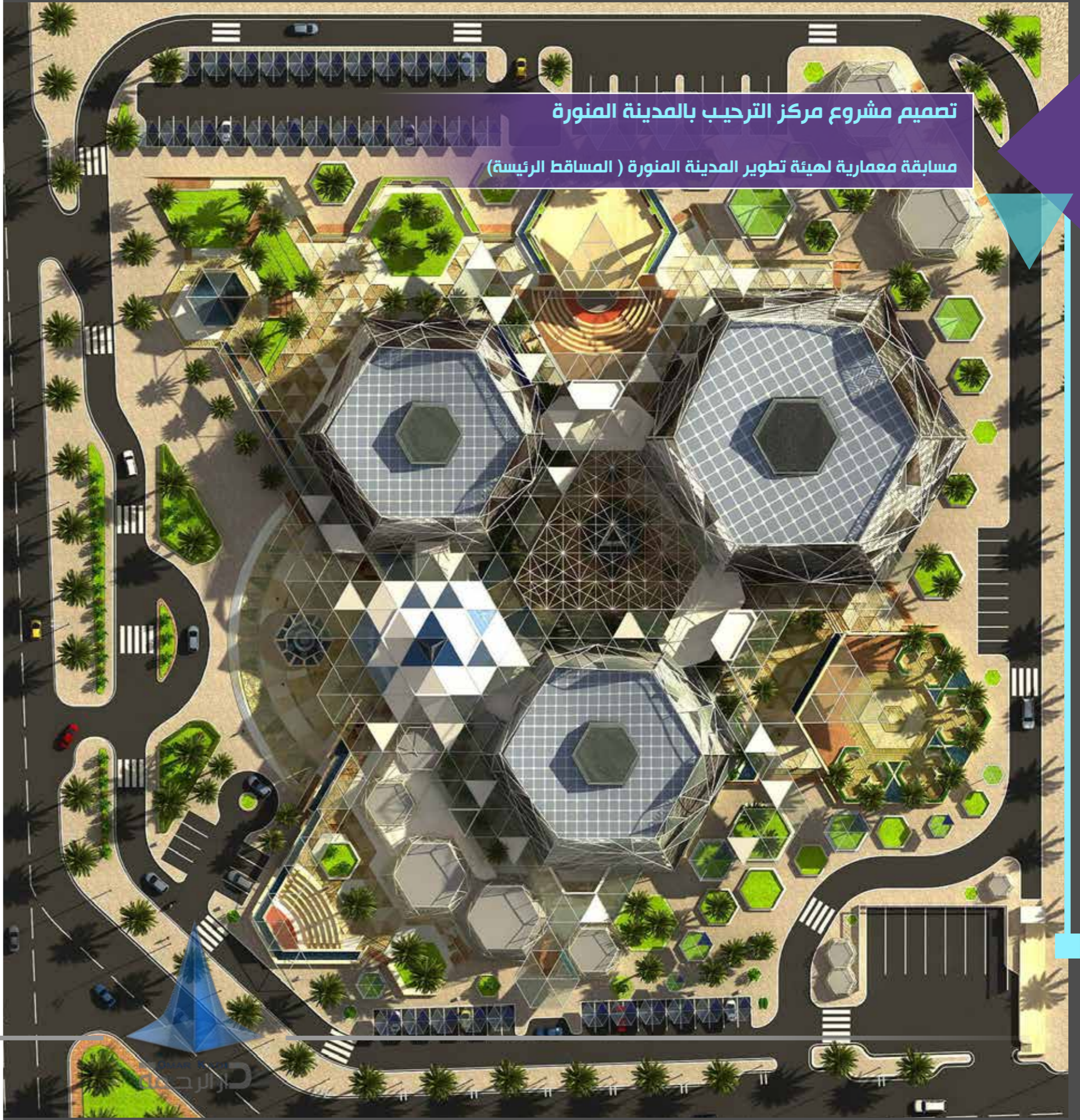
عناصر المشروع

يتكون المبنى من مجموعة أقسام تظهر روعة الإسلام عن طريق لوحات بانورامية، وتم دراسة حركة الزوار لجذب المشاهد بشكل انسيابي لاستكمال جميع الأقسام، والقسم الأول يروي مكانة يثرب قبل الإسلام في جزيرة العرب، والقسم الثاني يركز على الميراث النبوي وجهاد الصحابة فب نشر الإسلام الصحيح، والقسم الثالث يعرض أساليب نشر الوعي الإسلامي الصحيح في العالم، وتضمن المركز قاعات عرض وصالونات واستراحات ومحلات هدايا وساحات أنشطة، كما تضمن المركز خدمات تقنية المعلومات والصيانة وغرف الكهرباء، وتم تسهيل حركة الزائر ليتمتع بالرؤية المميزة لأقسام المعرض.





مسقط أفقي



تصميم مشروع مركز الترحيب بالمدينة المنورة

مسابقة معمارية لهيئة تطوير المدينة المنورة (المساقط الرئيسية)

تصميم مبنى إداري

مسابقة معمارية لشركة سراكو - بالدمام



مبنى سراكو - هو أول مشروع من نوعه يقام في مدينة الدمام لامتلاك أرض ومبنى إداري تجاري مستقل وكانت الفكرة الأساسية لإقامة هذا المشروع وتخطيطه هي احتياج العديد من الشركات المتوسطة والكبيرة لامتلاك مقر خاص بالشركة يحمل اسمها ويضم جميع موظفي الشركة ويجمع كافة الأنشطة والإدارات والأقسام الخاصة بها مما يساهم بشكل أساسي في خلق صورة ذهنية عن حجم الشركة وكذلك لما له من فائدة استثمارية تعود عليهم (ضمن الأصول الثابتة للشركة والتي تتراد قيمتها مع الوقت) ولحرية وسهولة التقسيم الداخلي وتوزيع الأنشطة والإدارات . المشروع يقع في قلب الدمام ويتوسط أكبر التجمعات التجارية والإدارية والتعليمية بالدمام ويسهل الوصول إليه من كافة المحاور الرئيسية المحيطة بالدمام. يمتاز موقع المشروع بارتفاع المستوى الاجتماعي والمالي في المنطقة المحيطة به حيث أكبر وأفخم التجمعات السكنية الراقية والمشروعات الكبرى إضافة إلى وجود كافة الخدمات الأساسية والترفيهية والسياحية حول الموقع

تصميم مبنى إداري

مسابقة معمارية لشركة سراكو - بالدمام





OMAR KADI
دار الرحمة

المرامد الحضريّة

- المرمّد الحضري المحلي لمعدن حاضرة الدمام (المرحلة الأولى)
- المرمّد الحضري المحلي لمعدن حاضرة الدمام (المرحلة الثانية)



المرصد الحضري (بالمنطقة الشرقية)

المرصد الحضري عبارة عن جهاز إداري متخصص ذو شخصية اعتبارية، يشاركه في فاعليته الجهات الحكومية ومنظمات المجتمع المدني والقطاع الخاص ويعمل على إنتاج وتحليل المؤشرات الحضرية التي تساهم في إعداد سياسات التنمية الحضرية ومتابعتها وتقييمها ومن ثم تقويمها بمنهجية حيوية ومستمرة في إطار ما يعرف بالتخطيط المستمر.

مجلس المرصد الحضري

تشكيل مجلس المرصد برئاسة صاحب السمو أمير المنطقة الشرقية وأصبح معالي أمين المنطقة الشرقية نائباً له بالإضافة إلى من 10 عضو حددهم صاحب السمو أمير المنطقة الشرقية وعضو مقرر هو أمين المرصد الحضري

تصنيف البيانات في المرصد الحضري

البيانات المتاحة : وذلك من خلال تقارير وإصدارات ودراسات من الجهات المنتجة لها ومعتمدة محلياً أو وطنياً أو إقليمياً أو عالمياً، وبيانات ومؤشرات منظمات الأمم المتحدة الإنمائية.
البيانات التنسيقية : وذلك من خلال التنسيق مع الجهات ذات العلاقة.
بيانات المسح الميداني : وهي بيانات تم جمعها من عملية المسح الميداني لكافة مدن الدراسة .

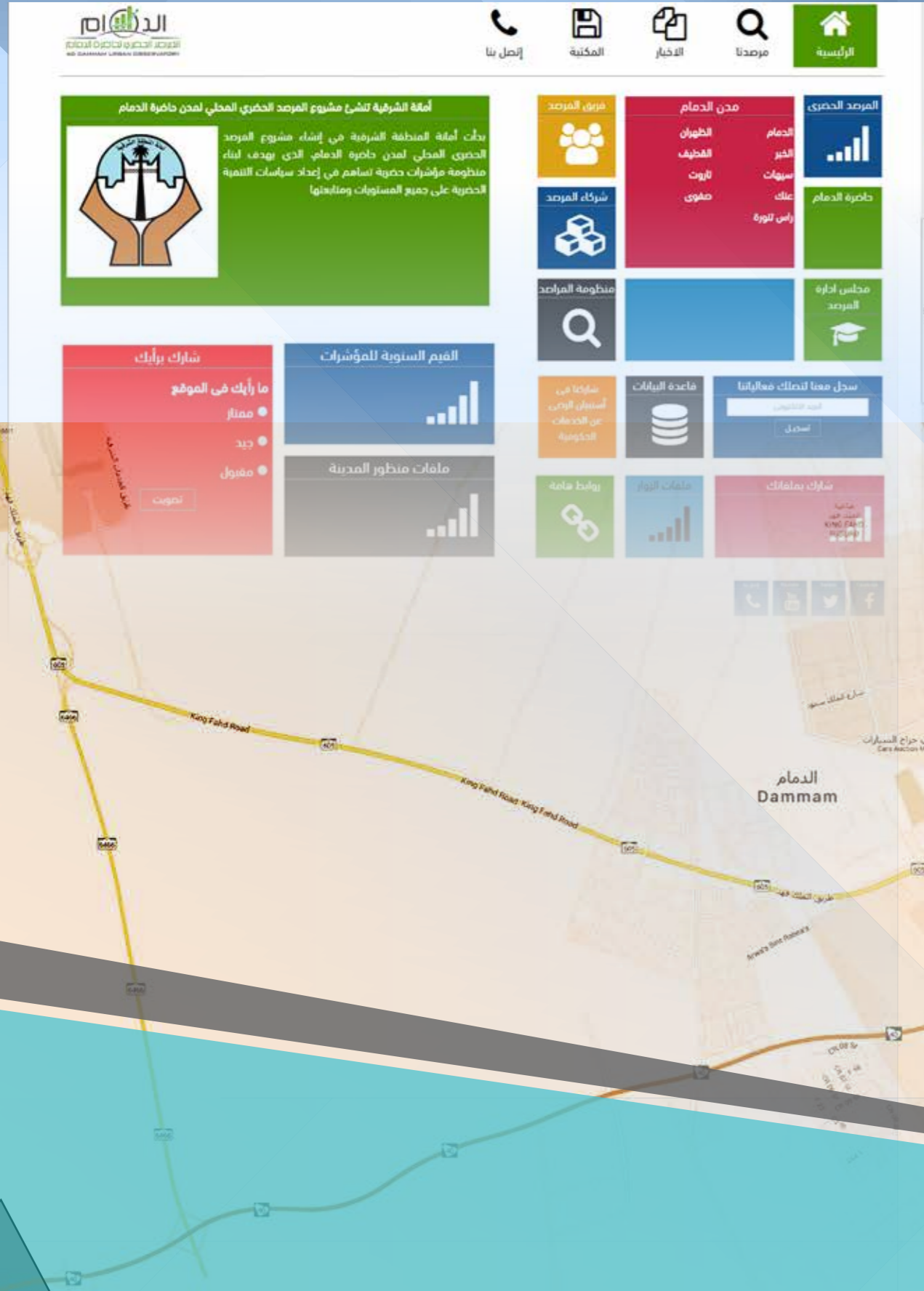
سعت أمانة المنطقة الشرقية إلى صياغة استراتيجية متكاملة لإنشاء وتشغيل المرصد الحضري المحلي لمدينة حاضرة الدمام (الدمام، الخبر، الظهران)، ودعم قدراته في رصد وتحديث البيانات والمعلومات وتحليلها، وتحويل الظواهر الاجتماعية والاقتصادية والبيئية للمجتمع إلى حقائق وإحصاءات قياسية كمية، يمكن مقارنتها بنظيرتها المحلية والإقليمية والعالمية، لمساعدة صانع القرار في اتخاذ القرارات المناسبة لدفع عجلة التنمية وإحداث النمو المرجو من الرؤى والاستراتيجيات الوطنية بالمملكة (رؤية المملكة العربية السعودية ٢٠٣٠) كقوة تنموية عمرانية رائدة.

تحليل المؤشرات الحضرية

يعد المرصد الحضري الإقليمي للمنطقة الشرقية أداة فريدة للمراقبة والرصد تساعد على فهم المشكلات وتحديد اتجاهات التحضر ورصد السياسات من خلال أطر تحليلية مركبة ناتجة من التحليل السابق للمؤشرات المنتجة بالمرصد.

وتتلخص أهم القضايا التنموية بالمنطقة في :

- ▶ ارتفاع معدلات التلوث بالمدن بالمنطقة .
- ▶ ارتفاع نسب الأسر التي تعيها امرأة .
- ▶ ارتفاع الكثافة السكانية ببعض المدن لندرة الأراضي بها .
- ▶ ارتفاع نسبة الإنفاق وانخفاض معدلات الادخار .
- ▶ ارتفاع أسعار الأراضي وعدم القدرة الشرائية للمواطنين .
- ▶ انخفاض مستوى الخدمات الصحية (الكفاءة والفاعلية) ببعض المدن .
- ▶ انخفاض نصيب الفرد من المساحات الخضراء .
- ▶ ارتفاع معدلات حوادث الطرق ونسب الوفيات والمصابين .
- ▶ لا توجد شبكات للصرف الصحي ببعض المدن .
- ▶ لا توجد محطات للمياه المحلاة ببعض المدن والاعتماد على المياه الجوفية .
- ▶ عدم الاستفادة من مياه الصرف المعالج وإلقائها في البحر .
- ▶ لا يوجد محطات للرصد البيئي في مدن المنطقة .



أهم شركاء المرصد



67 القطاع الحكومي

04 القطاع الخاص

05 المجتمع المدني

شركاء المرصد الحضري



تدريب الكوادر الوطنية

دورات داخلية

118

دورات خارجية

02

مدينة الدمام

5000

إجمالي حاضرة الدمام
7500

مدينة الظهران

400

2100

مدينة الخبر

عدد استثمارات المسح الميداني لحاضرة الدمام

المرصد الحضري المحلي لمدن حاضرة الدمام (المرحلة الأولى) ١٤٣٤-١٤٣٦هـ

المرصد الحضري عبارة عن جهاز إداري متخصص ذو شخصية اعتبارية، يشاركه في فاعليته الجهات الحكومية ومنظمات المجتمع المدني والقطاع الخاص ويعمل على إنتاج وتحليل المؤشرات الحضرية التي تساهم في إعداد سياسات التنمية الحضرية ومتابعتها وتقييمها ومن ثم تقويمها بمنهجية حيوية ومستمرة في إطار ما يعرف بالتخطيط المستمر.



المرصد الحضري المحلي لمدن حاضرة الدمام - ٢٠١٥م - ١٤٣٦هـ

محاور المرصد الحضري

صناعة القرار

التنمية المستدامة

أداة فعالة لصانعي ومتخذي القرار في الوقوف على المستجدات السريعة إيقاعاً ومعدلاً في الأحوال الإجتماعية والإقتصادية والعمرانية

دعم اللامركزية بإعطاء المزيد من الصلاحيات للمناطق والأمانات ورسم سياسات التنمية الحضرية بالمدن

عدد المؤشرات المنتجة 180

عدد المؤشرات التنسيقية 107

عدد المؤشرات الميدانية 73

عدد مؤشرات ازدهار المدن 44

هي مؤشرات ناتجة من بيانات تنسيقية مع شركاء المرصد الحضري

هي مؤشرات ناتجة من بيانات المسح الميداني

هي مؤشرات ناتجة بالتنسيق مع برنامج ازدهار المدن التابع للأمم المتحدة

ورشة العمل الثانية
118 جهة

ورشة العمل الأولى
97 جهة

أهم شركاء المرصد



79 القطاع الحكومي

04 القطاع الخاص

14 المجتمع المدني

شركاء المرصد الحضري

تدريب الكوادر الوطنية

دورات
داخلية

105

دورات
خارجية

02

عدد استمارات المسح الميداني لمعدن الدراسة

120	قرية العليا	2200	حاضرة الدمام
320	الخفجي	300	رأس تنورة
500	الجبيل البلد	200	بقيق
360	القطيف	200	النعيرية
	الجبيل الصناعية	200	

الإجمالي 4400

المرصد الحضري الإقليمي بالمنطقة الشرقية (المرحلة الثانية) ١٤٣٦-١٤٣٩هـ

قمنا ببناء قواعد بيانات في المرحلة الأولى للمرصد الحضري المحلي لحاضرة الدمام، كما قمنا بتصميم موقع إعلامي وتطبيق للهاتف الذكي، لعرض نتائج المؤشرات الحضرية، ثم قمنا بتطوير المرصد الحضري في المرحلة الثانية، ليتسع نطاقه ويشمل مدن محافظات أمانة المنطقة الشرقية، وهي حاضرة الدمام - القطيف - رأس تنورة - بقيق - الجبيل البلد - الجبيل الصناعية - الخفجي - النعيرية - قرية العليا، وقمنا بتطوير قواعد البيانات والموقع الإعلامي وتطبيق الهاتف الذكي، لتضم المؤشرات الحضرية المنتجة لتلك المدن.



المؤشرات الحضرية - مدن المنطقة الشرقية ٢٠١٧م - ١٤٣٨هـ



عدد المؤشرات المنتجة 240

عدد المؤشرات التنسيقية 127

عدد المؤشرات الميدانية 113

عدد مؤشرات ازدهار المدن 54

هي مؤشرات ناتجة من بيانات تنسيقية مع شركاء المرصد الحضري

هي مؤشرات ناتجة من بيانات المسح الميداني

هي مؤشرات ناتجة بالتنسيق مع برنامج ازدهار المدن التابع للأمم المتحدة

ورشة العمل الثانية

124 جهة

ورشة العمل الأولى

83 جهة



OMAR KADI
دار الرحمة

www.daralrahmah.com



Daralrahmah.SA



Daralrahmah.SA



Daralrahmah_SA



Daralrahmah_SA

P.O.Box 5220 Makkah, 21955, Saudi Arabia

+966 125273014

+966 125500498

ok@daralrahmah.com